



# MEMORIA ANUAL 2022

**ASOCIACIÓN PARKINSON GALICIA-CORUÑA**

C.I.F.: G15582224

C/Jazmines, N° 10

15008, A Coruña

981 241 100 - 618 950 128

[info@parkinsongaliciacoruna.org](mailto:info@parkinsongaliciacoruna.org)

[www.parkinsongaliciacoruna.org](http://www.parkinsongaliciacoruna.org)

# Índice

Memoria anual 2022 - Asociación Parkinson Galicia-Coruña

01

Saludo del  
presidente

02

¿Quiénes somos?

03

Organigrama

04

Base Social

05

Nuestra visión

07

Psicología Sanitaria

09

Fisioterapia

11

Logopedia

13

Trabajo social

**14**

Información y  
Asesoramiento

**16**

Actividades

**17**

Campañas y Actos  
Institucionales

**18**

Día Mundial del  
Párkinson

**20**

Formación

**21**

Voluntariado

**22**

Medios de  
Comunicación

**24**

Financiación

# 2022

## SALUDO DEL PRESIDENTE

Querida familia,

2022 ha sido un año lleno de emociones, en el que nos hemos enfrentado a nuevos retos y desafíos que nos han ayudado a crecer. Impulsados por vuestro cariño y apoyo incondicional, trabajamos con el objetivo de mejorar la calidad de vida de todas las personas que conviven con la enfermedad de Parkinson y ofrecerles la mejor atención posible.

Hemos reforzado nuestro servicio de psicología, lo que nos ha permitido atender a más familias. Abrimos las puertas de nuestra *"Escuela de Párkinson"* impulsando una charla o taller formativo cada mes para nuestras personas socias. Además, para garantizar el funcionamiento de la entidad nos hemos sometido a una auditoría externa de cuentas, la cual hemos superado.

Esto no es más que un comienzo, ya que desde este mismo momento trabajamos con la mirada puesta en el próximo año, en el que abriremos el nuevo servicio de nutrición, la primera Unidad de Disfagia de la comunidad y nos prepararemos para la certificación de calidad ISO 9001.

Si podemos continuar trabajando para mejorar y ofrecer nuevos servicios o actividades es gracias al compromiso de personas como tú. Esperamos que nos sigas acompañando en este camino, ya que tu apoyo, colaboración e implicación son esenciales para lograr nuestras metas. **GRACIAS**



Un abrazo  
Antonio Ferreiro Campelo



## ¿QUIÉNES SOMOS?

La asociación nace en 1996 de la mano de un grupo de enfermos de Parkinson y familiares en la ciudad de A Coruña, en ese mismo año nos convertimos en una de las cinco entidades que formaron la Federación Española de Parkinson. Somos una entidad sin ánimo de lucro que busca mejorar la calidad de vida de las personas afectadas por la enfermedad, así como favorecer su integración en la vida familiar, social y laboral.

---

### **TRABAJAMOS A DIARIO PARA MEJORAR LA CALIDAD DE VIDA DE LAS PERSONAS CON ENFERMEDAD DE PARKINSON**

---

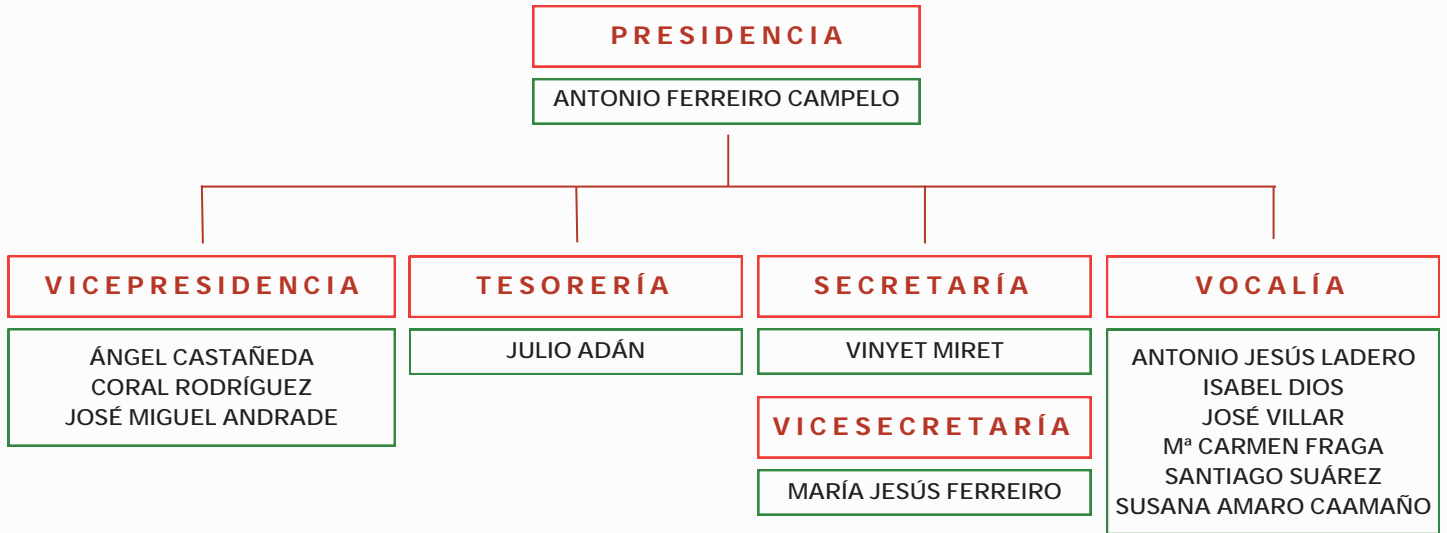
Durante los últimos 25 años hemos prestado servicios a más de 200.000 personas usuarias, siempre con una atención personalizada.

Actualmente ofrecemos terapias grupales e individuales en las áreas de Logopedia, Fisioterapia, Psicología Sanitaria y Trabajo Social.

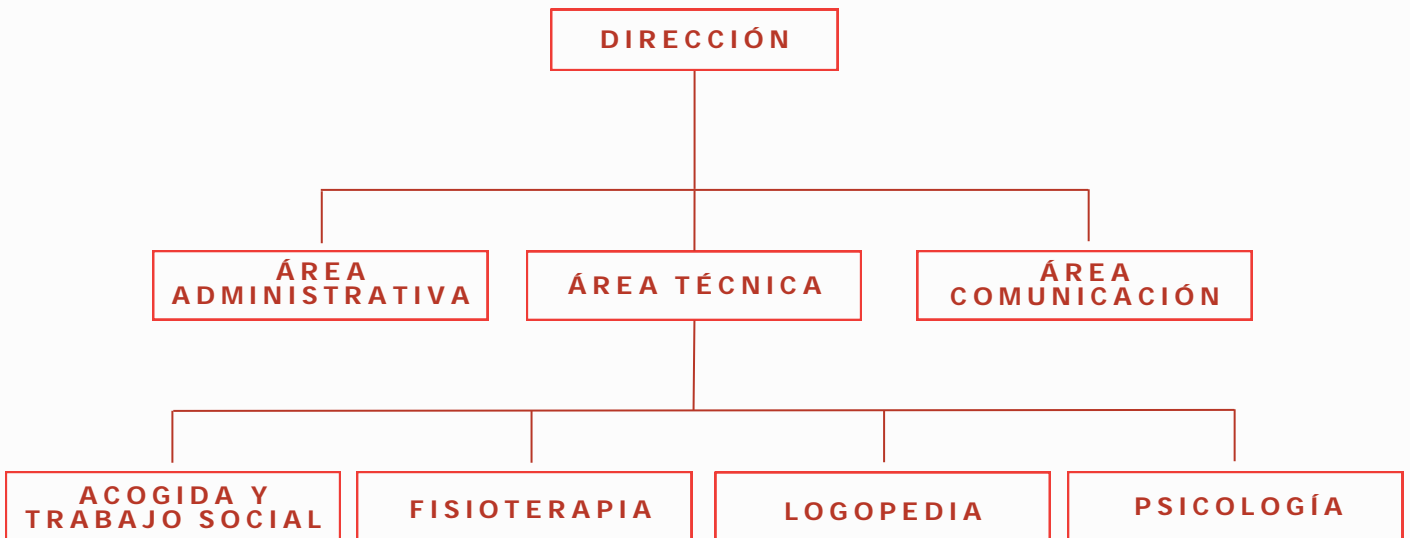
En el año 2012 se resuelve favorablemente nuestra inscripción en el Registro de centros, servicios y establecimientos sanitarios de la Comunidad Autónoma de Galicia. Tres años después, en 2015, nuestra labor es declarada de Utilidad Pública por la Vicepresidencia e Consellería de Presidencia, Administraciones Públicas e Xustiza, siendo un claro ejemplo de calidad y transparencia.

En 2020 nos unimos a COGAMI, Federación da Asociacións de Persoas con Discapacidade da provincia de A Coruña, con el objetivo de poder prestar un mayor apoyo al colectivo que representa.

## JUNTA DIRECTIVA



## EQUIPO MULTIDISCIPLINAR



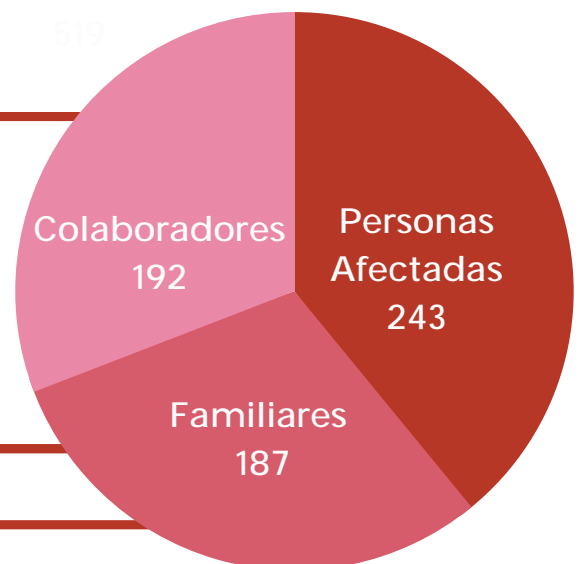
# BASE SOCIAL

## EVOLUCIÓN DE SOCIOS/AS

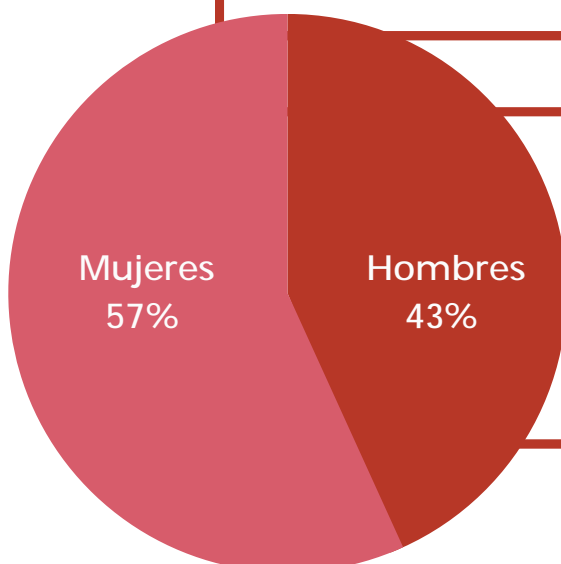
Este 2022, nuestra base social ha recuperado el ritmo de crecimiento, dejando atrás el estancamiento previo consecuencia de la pandemia, cerrando el año con un total de **622 personas**. Durante este año se han producido 102 altas y 53 bajas.



De las **622 personas socias** pertenecientes a la Asociación, distinguimos entre: **243 personas afectadas, 187 familiares y 192 colaboradores.**



Desglosando por sexos, forman parte de la asociación: **354 mujeres y 268 hombres.**





# NUESTRA VISIÓN

## MISIÓN

Queremos ser una asociación de referencia, que destaque por su profesionalidad e impulse la coordinación de todas las Asociaciones de Parkinson Gallegas. Nuestro trabajo se basa fundamentalmente en conseguir llegar al mayor número posible de personas con Parkinson y poder mejorar su calidad de vida y la de sus respectivos/as familiares/ cuidadores/as.

## VALORES

PROFESIONALIDAD  
SENSIBILIDAD  
MEJORA CONTINUA  
EMPATÍA  
SERIEDAD  
COMPROMISO  
CARIÑO  
IGUALDAD  
SOLIDARIDAD  
CALIDAD

## O B J E T I V O S

01

Prestar una **atención integral** a las personas afectadas por la enfermedad de Parkinson y a sus familias, personas cuidadoras y allegados.

02

**Orientar y asesorar** a las personas con Parkinson y a sus familiares sobre las características de la enfermedad y cómo sobrellevar el día a día.

03

Intervenir en la **defensa de los intereses y derechos** de las personas afectadas por la enfermedad de Parkinson ante toda clase de personas y entidades públicas o privadas.

04

Auspiciar en la **investigación** y determinación de las causas de la enfermedad, su tratamiento y prevención.

05

Desarrollar **campañas educativas y sensibilizadoras** a favor de la persona con enfermedad de Parkinson



¿ Q U É  
H A C E M O S ?

# PSICOLOGÍA SANITARIA

## ¿POR QUÉ LA AYUDA PSICOLÓGICA ES FUNDAMENTAL?

La Enfermedad de Parkinson presenta una sintomatología muy variada, incluyendo un grupo de síntomas no motores relacionados con problemas emocionales como pueden ser la depresión, la ansiedad, la apatía o el control de impulsos.

También es común la aparición de cambios cognitivos, pudiendo presentar dificultades en la capacidad de atención, o alteraciones en la memoria y la percepción. Estos síntomas tienen un impacto negativo en la vida de las personas y en la evolución de la enfermedad, pudiendo llegar a ser tanto o más limitantes que los síntomas motores. Este año, hemos reforzado el servicio y aumentado las horas de atención.

Las personas cuidadoras o familiares de una persona con párkinson, pueden ver afectada su propia salud de forma indirecta, como consecuencia del impacto psicológico y el desgaste emocional que conlleva ejercer los cuidados. Por ello, desde nuestra Asociación ofrecemos apoyo psicológico a este colectivo, creando un grupo de apoyo en el que pueden compartir experiencias y aprender técnicas o recursos para mejorar su día a día.

Si la persona necesita atención individual, o sesiones de psicología junto a la persona a la que cuida, también se le proporcionarán.

8 4 9  
INTERVENCIONES



2 4 9  
INDIVIDUALES

6 0 0  
GRUPALES



## GRUPOS DE APOYO PARA PERSONAS CUIDADORAS Y FAMILIARES

En 2018 se pone en marcha el primer grupo de apoyo para personas afectadas y familiares, con un gran éxito y eficacia. Cuatro años más tarde decidimos continuar con el servicio debido a sus buenos resultados. Desde la entidad consideramos necesario facilitar una vía de apoyo y encuentro para este colectivo, ya que los cuidados pueden afectar a las relaciones sociales, la vida laboral e incluso las expectativas o planes de futuro.

Estos grupos de apoyo brindan la posibilidad de compartir recursos, intercambiar experiencias, ampliar los círculos sociales y fomentar el apoyo psicosocial. Todo ello en un ambiente cómodo en el que cada persona puede sentirse escuchada y comprendida, dado que la mayoría están pasando por una situación con condiciones similares.



## O B J E T I V O S

- 01 Mejorar el estado de ánimo.
- 02 Ayudar en el proceso de aceptación y afrontamiento de la enfermedad.
- 03 Entrenar habilidades emocionales, sociales y comunicativas.
- 04 Evaluar posibles pérdidas cognitivas.
- 05 Promover conductas eficaces y saludables.
- 06 Ofrecer estrategias compensatorias ante las limitaciones que aparecen con la enfermedad.
- 07 Enseñar técnicas de relajación, aceptación, meditación destinadas a lograr la tranquilidad con uno/a mismo/a.

# FISIOTERAPIA

## ¿QUÉ BENEFICIOS TIENE LA FISIOTERAPIA EN PERSONAS CON PARKINSON?

La fisioterapia puede resultar muy beneficiosa para mejorar la movilidad y el estado físico de las personas diagnosticadas con la enfermedad de Parkinson.

A través del trabajo motriz, conseguimos mejorar la movilidad del paciente y facilitar la actividad de las rutinas diarias, la independencia, la autonomía y el bienestar emocional.

De hecho son múltiples los beneficios que experimentan las personas usuarias del servicio, entre los que podemos destacar:

- Corregir las alteraciones en la postura evitando posibles y futuras rigideces en las articulaciones.
- Fortalecer la musculatura debilitada así como corregir acortamientos en los músculos, aliviar el dolor, mejorar el estado físico y también disminuir el riesgo de caídas.



1 1 . 2 6 4  
INTERVENCIONES

2 . 9 9 2  
INDIVIDUALES

8 . 2 7 2  
GRUPALES

## SERVICIOS DE FISIOTERAPIA

### FISIOTERAPIA INDIVIDUAL

Desarrollamos sesiones individuales de tipo preventivo, así como rehabilitador, de patologías asociadas a la enfermedad (dificultades en la marcha, equilibrio, coordinación,...) y otros secundarios a ésta (lumbalgias, tendinitis, mialgias,...)

**INTERVENCIONES: 2.992**

### ESTIRAMIENTOS Y RELAJACIÓN

Promovemos los estiramientos de personas afectadas y familiares con la finalidad de mantener la musculatura en condiciones óptimas y evitar calambres. Las técnicas de relajación contribuyen a disminuir la ansiedad y a aliviar la tensión emocional.

**INTERVENCIONES: 924**

### FISIOTERAPIA GRUPAL

Organizamos grupos de tratamiento integrados por personas afectadas que se encuentran en una situación clínica similar. Trabajamos aspectos como el equilibrio, la coordinación, la postura y la marcha.

**INTERVENCIONES: 6.160**

### HIDROTERAPIA

Utilizamos el agua como recurso terapéutico idóneo para el tratamiento de fisioterapia. La flotación, la resistencia, la presión hidrostática o el movimiento fluido favorecen a aliviar los síntomas de la enfermedad

**INTERVENCIONES: 1.188**

# LOGOPEDIA

## ¿CÓMO PUEDE AYUDAR LA LOGOPEDIA A UNA PERSONA CON PARKINSON?

La logopedia se encarga de la prevención, el diagnóstico y la rehabilitación de las alteraciones en la voz, el habla, el lenguaje y la deglución que pueden aparecer en la enfermedad de Parkinson.

Son múltiples los beneficios que aporta la terapia logopédica al paciente enfermo/a de párkinson, entre ellos podemos destacar:

- Mejora la articulación y la vocalización de la persona, logrando una mayor inteligibilidad en el habla.
- Favorece diferentes aspectos como el ritmo, la prosodia, el tono o el volumen, resultando en una mejor adecuación del discurso en la emisión oral.
- Rehabilita las alteraciones relacionadas con la deglución, como puede ser la disfagia.
- Ayuda a instaurar un patrón respiratorio correcto, favoreciendo la función respiratoria y a la fonación.



1 3 . 4 6 4  
INTERVENCIONES



2 . 3 3 2  
INDIVIDUALES



11 . 13 2  
GRUPALES

## SERVICIOS DE LOGOPEDIA

### LOGOPEDIA INDIVIDUAL

A través de sesiones individuales trabajamos, de manera específica, las alteraciones de voz, habla y la deglución que puedan aparecer en las personas afectadas.

**INTERVENCIONES: 2.332**

### ESTIMULACIÓN COGNITIVA

En estas sesiones grupales juntamos a personas afectadas que se encuentran en una situación clínica similar, para trabajar aspectos como la memoria, la lógica y la atención, a través de ejercicios que estimulan nuestra mente.

**INTERVENCIONES: 2.992**

### LOGOPEDIA GRUPAL

Trabajamos la rehabilitación de los trastornos del habla y de la voz en la enfermedad, mediante el agrupamiento de personas enfermas en una situación terapéutica similar.

**INTERVENCIONES: 7.304**

### ESCRITURA

La comunicación escrita es uno de los aspectos que se ve más afectados por la enfermedad, en estas sesiones grupales tenemos como objetivo la rehabilitación y prevención de los trastornos de la escritura.

**INTERVENCIONES: 836**



# TRABAJO SOCIAL

## ¿EN QUÉ CONSISTE EL SERVICIO DE TRABAJO SOCIAL?

Desde el servicio de Trabajo Social ofrecemos información, orientación y asesoramiento, de manera personalizada. Estableciendo un contacto con la persona que lo solicite y facilitándole las alternativas que puedan ser necesarias dentro de los diferentes ámbitos que puedan verse afectados por la enfermedad (social, familiar, prestaciones, ocio, etc.).

El servicio se ofrece de forma gratuita, tratando de paliar las posibles dificultades y mejorar la calidad de vida de las personas con párkinson y sus familiares o personas cuidadoras. El objetivo final de este servicio es prevenir el aislamiento y la exclusión social, así como minimizar el impacto económico de la enfermedad y detectar las necesidades del colectivo.

Durante el transcurso del año 2022, el servicio realizó **206 atenciones**.

Dentro del servicio ofrecemos:

**ASESORAMIENTO PERSONALIZADO  
PRESENCIAL Y TELEFÓNICO**

**ENTREVISTAS DE  
PRIMERA ACOGIDA**

**ENTREVISTAS INDIVIDUALES  
Y FAMILIARES DE ATENCIÓN  
SOCIAL**

**INFORMACIÓN DE LA  
ENTIDAD Y SERVICIOS**

**ACOMPAÑAMIENTOS**



# INFORMACIÓN Y ASESORAMIENTO

## RESOLVEMOS TODAS TUS DUDAS

Facilitamos información sobre la enfermedad de Parkinson a personas afectadas, cuidadoras, familiares y a cualquier persona que así lo solicite. Además ofrecemos información sobre el funcionamiento de la entidad, las terapias rehabilitadoras que se llevan a cabo en la Asociación y las actividades que ofrecemos.

Este 2022 hemos observado un aumento de las demandas de información al igual que ya que veníamos notando en los últimos años. Hemos facilitado información en **192** ocasiones.

Estas informaciones son, para muchas personas, el primer contacto y puerta de entrada a la Asociación.

Dentro de este servicio de información y asesoramiento, ofrecemos:

**INFORMACIÓN VERAZ Y CONTRASTADA  
DE LA ENFERMEDAD**

**ASESORAMIENTO  
PERSONALIZADO**

**APOYO A FAMILIARES  
Y PERSONAS  
CUIDADORAS**

**POSIBILIDAD DE  
INICIO DE TERAPIAS  
REHABILITADORAS**

**DERIVACIÓN A  
SERVICIOS  
ESPECIALIZADOS**

¿ C Ó M O F U E  
N U E S T R O  
2 0 2 2 ?

# ACTIVIDADES

- **25 de marzo**

Asistimos al Congreso "Lo Que de Verdad Importa" de la mano de la Fund. San Rafael



- **Mayo y junio**

"Museo en Movimiento" gracias a la Asociación de Amigos del Museo de Bellas Artes de Coruña pudimos hacer un recorrido inmersivo por el museo y conocer todos sus secretos



- **11 de julio**

La Fundación Mayores de Telefónica nos invitó a conocer el "Museo Didáctico de las Telecomunicaciones de Telefónica"



- **21 de septiembre**

Sorteo Solidario 3 entradas dobles para el talaso Termaria Casa del Agua





- **22 y 23 de septiembre**

Participamos en el III Encuentro Estatal de Asociaciones de Párkinson "Inspira" organizado por la Federación Española de Párkinson



- **3 de diciembre**

II Concierto solidario "Ange Adorable" en memoria de Susana Caamaño Delgado



- **26 de octubre: Día del Daño Cerebral Adquirido**

Recepción a diferentes asociaciones en la ciudad deportiva del Real Club Deportivo de La Coruña



- **16 de diciembre**

Concierto solidario del grupo Amizades en el Centro Ágora



# 11 DE ABRIL

## DÍA MUNDIAL DEL PÁRKINSON

- **2 y 9 de abril.** Concierto Solidario de combos de Rock School y A Casa do Rock
- **7 de abril.** Cuestación: mesas informativas y petitorias



- **11 de abril.** Acto institucional para la lectura del Manifiesto en la Plaza de María Pita. Acuden representantes del gobierno local, entre los que se encuentran la alcaldesa Inés Rey y Yoya Neira, concejala de Bienestar Social, Participación e Igualdad.



# III JORNADAS DE PARKINSON OTRA MIRADA A LA ENFERMEDAD



AFUNDACIÓN  
8 ABRIL 2022  
Rúa Cantón Grande 8, A Coruña



El **8 de abril** celebramos con el apoyo de la Fundación Degen, las III Jornadas de Parkinson: "Otra mirada a la enfermedad" en la sede de Afundación. Al evento acudieron diecisiete ponentes, entre los que se encontraban grandes profesionales del sector y personas con párkinson que compartieron su testimonio con los más de 80 asistentes. Este evento no hubiera sido posible sin el apoyo de Alter Médica, UCB, NeuraxPharm, Zambón y la Fundación San Rafael.

Durante toda la jornada pudimos disfrutar de diferentes ponencias y mesas redondas, divididas en tres grandes bloques: *Mi diagnóstico antes de los 50, ¿Tengo o no tengo párkinson?* y *Soy mujer y tengo párkinson*. Además, pudimos contar con la presencia de Susana Teijeira, directora científica del Biobanco IIS Galicia Sur que nos dio toda la información sobre Programa de Donación de Cerebros e hizo hincapié en la importancia que tiene la donación en la investigación.

## III JORNADAS DE PARKINSON OTRA MIRADA A LA ENFERMEDAD

09.00 RECEPCIÓN DE PARTICIPANTES  
09.30 INAUGURACIÓN

**Dña. Ana Lamas**, Diputada de Bienestar Social y Educación.

**Dña. Yoya Neira**, Segunda Teniente de Alcaldesa y Concejala de Igualdad, Bienestar Social y Participación de A Coruña.

**Dr. Diego Santos**, Neurólogo en el CHUAC (Complejo Hospitalario Universitario A Coruña) y Hospital San Rafael y Vicepresidente de la Fundación Degen.

**Dña. Mila Oreiro**, Directora de la Asociación Párkinson Galicia-Coruña.

### MI DIAGNÓSTICO ANTES DE LOS 50

10.00 PONENCIA. *Un reto asistencial en el manejo de la enfermedad.*

**Dra. Rocío García Ramos**, Hospital Clínico San Carlos, Madrid.

10.45 PONENCIA. *Incapacidad laboral.*

**D. Víctor Silva Suárez**, Responsable da Área Xurídica de COGAMI y Secretario General

**D. Roberto Camba Gómez**, Coordinador Delegación COGAMI-Coruña.

11.30 Descanso.

12.00 MESA REDONDA. *Adaptación del puesto de trabajo. Buenas prácticas.*

**Dña. Alicia Campos**, Directora de la Federación Española de Párkinson.

**D. José Miguel Andrade**, Profesor Titular de Historia Medieval en la Universidad de Santiago de Compostela.

**Dra. Coral Rodríguez Fouz**, Médica de admisión y Documentación Clínica en el Complejo Hospitalario Universitario de Ferrol (CHUF).

**Dra. Ana María Somoza García**, Médico del Servicio Médico de IKEA - A Coruña.

**Dña. Eva Rondán Navas**, Enfermera especialista en Enfermería del Trabajo de IKEA-A Coruña.

MODERA:

**Dña. Mila Oreiro**, Directora de la Asociación Párkinson Galicia-Coruña.

### PROGRAMA DE DONACIÓN DE CEREBROS

13.00 *Haciendo posible la investigación.*

**Dra. Susana Teijeira Bautista**, Directora Científica del Biobanco IIS Galicia Sur.

13.30 Descanso.

### ¿TENGO O NO TENGO PÁRKINSON?

15.30 PONENCIA. *Síndromes Parkinsonianos. Tipos y características.*

**Dr. Javier Pagonabarraga**, Hospital Sant Pau de Barcelona.

16.15 MESA REDONDA. *Una mirada a los Síndromes Parkinsonianos.*

**Dr. Juan Carlos Martínez Castrillo**, Hospital Ramón y Cajal de Madrid.

**Dr. Francisco Escamilla**, Hospital Virgen de las Nieves de Granada.

**Dr. Javier Pagonabarraga**, Hospital Sant Pau de Barcelona.

MODERA:

**Dr. Diego Santos**, Neurólogo en el CHUAC (Complejo Hospitalario Universitario A Coruña) y Hospital San Rafael y Vicepresidente de la Fundación Degen.

### SOY MUJER Y TENGO PÁRKINSON

17.15 PONENCIA. *Perspectiva de género en la investigación.*

**Dra. Ariadna Laguna**, Neurocientífica en Vall d'Hebron Instituto de Investigación de Barcelona.

18.00 PONENCIA. *Mi día a día con Parkinson.*

**Dña. Sabela Aviñón**, Vicepresidenta de la Asociación Con P de Parkinson.

18.45 Clausura.

## III JORNADAS DE PARKINSON OTRA MIRADA A LA ENFERMEDAD

¿Quién puede apuntarse?

Está abierta a cualquier persona con inquietud en conocer más la enfermedad de Parkinson. Pero principalmente nos dirigimos a pacientes, familiares, profesionales sanitarios y estudiantes de ramas educativas vinculadas con la enfermedad (enfermería, fisioterapia, logopedia, medicina, etc).

La asistencia a las Jornadas es gratuita, pero debido a que el aforo es limitado, es imprescindible la inscripción previa. Puedes hacerla de diferentes formas:

- ✉ Mandando un email indicando tu nombre, apellidos y número de teléfono a [info@parkinsongaliciacoruna.org](mailto:info@parkinsongaliciacoruna.org)
- ☎ Llamando al teléfono 981 241 100

# FORMACIÓN

## ESCUELA DE PÁRKINSON

A través de diferentes charlas y talleres, dirigidos a personas usuarias, cuidadoras o familiares, pretendemos poner a su disposición información, recursos y herramientas que mejoren su calidad de vida y reduzcan el impacto de la enfermedad.

Además de las III Jornadas de Parkinson: Otra mirada a la enfermedad, durante este 2022 hemos tenido la oportunidad de ofrecer **5 charlas y talleres** informativos, logrando completar el aforo en todas ellas.



# VOLUNTARIADO

## VOLUNTARIADO

El voluntariado es un recurso muy importante dentro de nuestra entidad; nos facilita poder proporcionarle a la persona con Parkinson y a su familia una mejor calidad de vida.

En la actualidad contamos con **50** personas que colaboran como voluntarias, gracias a las cuales podemos seguir desarrollando algunas de nuestras actividades. Entre las cuales se encuentran acompañamientos, apoyo en campañas de difusión y sensibilización.





# MEDIOS DE COMUNICACIÓN

- 8 de abril

La Opinión Coruña difunde nuestras jornadas: Otra mirada a la enfermedad de Párkinson



## Otra mirada al párkinson en A Coruña

La segunda dolencia neurodegenerativa más frecuente sigue rodeada de mitos | Pacientes y expertos se reúnen en una jornada para desterrarlo...

- 11 de abril

El diario digital Galicia Confidencial publica las reivindicaciones de la lectura del manifiesto

**O parkinson en Galicia: "se houbera cifra máis fiables os servizos públicos serían mellores"**



- 11 de abril

Entrevista a Mila Oreiro, directora de la asociación en COPE Coruña



## Mediodía COPE Coruña 11/04/2022 De 13:20 a 14 horas

Operador energético municipal. Precio luz. Quejas oficina municipal información consumidor. Huelaa

- 11 de abril

Entrevista a nuestra usuaria Kuka García en La Voz de la Salud



## Kuka García, la vida con párkinson: «Una de las señales es que siempre tenía la misma...»

Aunque siempre achacaba sus síntomas al dolor de espalda que padece desde niña, hace cuatro años descubrió que en realidad, era porque sufría esta...

DURANTE EL AÑO 2022 APARECIMOS  
**27 VECES EN 12 MEDIOS**  
 DE COMUNICACIÓN DIFERENTES  
 ESTAS SON LAS MENCIONES MÁS DESTACADAS:

- 11 abril

Entrevista al Dr. Diego Santos y a Jose Miguel Andrade en el Telediario Autonómico de TVE



- 10 de agosto

La Voz de Galicia se hace eco de la entrega de locales en el Espazo Amizar



**La Xunta entrega doce locales del Espazo Amizar a dieciséis entidades del ámbito...**

En el acto, Calvo destacó la puesta a disposición de estos espacios, dentro del compromiso de la Xunta con las tareas que desarrolla cada una de ellas y co...

- 12 octubre

Entrevista a Chema Pérez, cuidador de persona con párkinson en La Voz de Galicia



**Chema Pérez, cuidador de paciente con párkinson: «Cuando la persona a la que...**

El 50 % de los que se ocupan de enfermos tienen síntomas depresivos a los dos años

- 31 de diciembre

Entrevista a nuestra usuaria Mariluz Álvarez "Lila" en La Voz de Galicia



**Mariluz Álvarez, vecina de A Coruña: «El párkinson me enseñó a ser más empática»**

Su vida cambió desde que le diagnosticaron la enfermedad en el 2020



# ENTIDADES FINANCIADORAS



**Ayuntamiento de A Coruña**  
Concello da Coruña



**Deputación DA CORUÑA**

Chegar a cada concello, estar con cada persoa.



**XUNTA DE GALICIA**  
CONSELLERÍA DE TRABALLO E BENESTAR



**Universidad Europea Valencia**

FUNDACIÓN

José Otero - Carmela Martínez



**PARKINSON**  
FEDERACIÓN ESPAÑOLA

*Mayores*  
**Telefónica**

Fundación  SanRafael.



Google Ad Grants



Fundación "la Caixa"



**COGAMI**

CONFEDERACIÓN GALEGA  
DE PERSOAS CON DISCAPACIDADE

abbvie



Inspired by patients.  
Driven by science.



NEURAXPHARM®



**ALTER MÉDICA**