

MEMORIA ANUAL 2021

25 años

asociación
parkinson
galicia-coruña

1996 - 2021



ASOCIACIÓN PARKINSON
GALICIA-CORUÑA
C.I.F.: G15582224
C/Jazmines, Nº 10
15008, A Coruña
981241100 – 618950128

info@parkinsongaliciacoruna.org
www.parkinsongaliciacoruna.org

Índice

Memoria anual 2021 - Asociación Parkinson Galicia-Coruña

01

Saludo del
presidente

02

¿Quiénes somos?

03

Organigrama

04

Base Social

05

Nuestra visión

07

Psicología Sanitaria

09

Fisioterapia

11

Logopedia

13

Trabajo social

14

Información y
Asesoramiento

16

Actividades

17

Campañas y Actos
Institucionales

18

Día Mundial del
Párkinson

19

25 Aniversario

20

Formación

21

Voluntariado

22

Medios de
Comunicación

24

Cuentas
anuales

2021

SALUDO DEL PRESIDENTE

Estimados/as amigos/as,

Este 2021 fue un año con un sabor agridulce, por una parte, un año especial para quienes formamos parte de esta asociación y es que ¡cumplimos 25 años! Pero por otra, estuvo marcado por la evolución de la pandemia de la COVID-19, con nuevas olas, campañas de vacunación y medidas de prevención que marcaron la actividad organizacional durante todo el año. Esto nos llevó a no poder celebrar como nos gustaría nuestro 25 aniversario.

Por ello, este 2021 será recordado por haber sido un año lleno de retos y dificultades para todos, pero también de adaptaciones y de superación. Retomamos todas las terapias que durante tanto tiempo hemos tenido que aparcar, volvimos a la calle con mesas informativas para que nuestra voz siga llegando a todas las personas que nos necesitan y elaboramos un vídeo resumen de estos 25 años de trabajo. Pequeños pasos que para nosotros/as suponen mucho.



Un abrazo
Antonio Ferreiro Campelo

25 AÑOS A TU LADO

Todos estos los logros no hubiesen sido posibles sin el esfuerzo, la profesionalidad y la dedicación del gran equipo de profesionales que forman parte de la asociación o sin la colaboración de las personas voluntarias, y el inestimable apoyo de entidades públicas y privadas que ayudan a que sigamos existiendo. Pero sin duda, no podría terminar estas líneas sin agradecer también todo el cariño y la confianza de nuestros/as socios/as, que nunca dejaron de transmitirnos su reconocimiento.

En mi nombre y en el de la Junta Directiva, gracias A TODOS/AS por continuar ahí y permitir que la Asociación Párkinson Galicia-Coruña también lo haga.

Miramos al 2022 con esperanza, ilusión y sobre todo con la motivación de trabajar para seguir ofreciendo una atención integral a las personas con párkinson y a sus familias.



ASOCIACIÓN PARKINSON GALICIA-CORUÑA

¿QUIÉNES SOMOS?

La asociación nace en 1996 de la mano de un grupo de enfermos de Parkinson y familiares en la ciudad de A Coruña. Somos una entidad sin ánimo de lucro que busca mejorar la calidad de vida de las personas afectadas por la enfermedad, así como favorecer su integración en la vida familiar, social y laboral.

TRABAJAMOS A DIARIO PARA MEJORAR LA CALIDAD DE VIDA DE LAS PERSONAS CON ENFERMEDAD DE PARKINSON

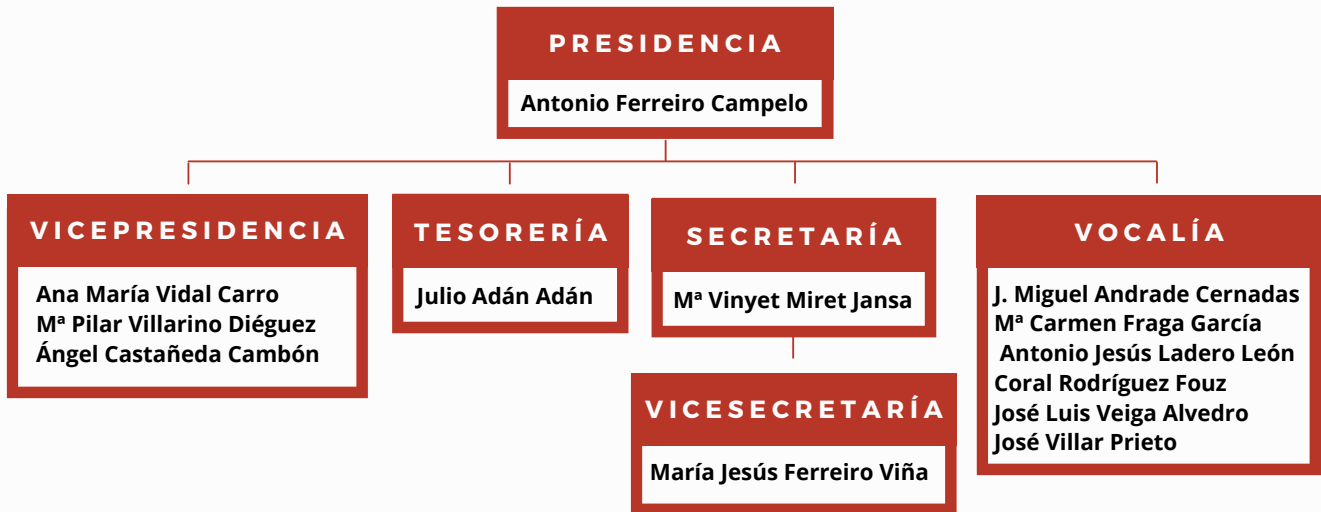
Durante los últimos 25 años hemos prestado servicios a más de 200.000 personas usuarias, siempre con una atención personalizada.

Actualmente ofrecemos terapias grupales e individuales en las áreas de Logopedia, Fisioterapia, Psicología Sanitaria y Trabajo Social.

En el año 2012 se resuelve favorablemente nuestra inscripción en el Registro de centros, servicios y establecimientos sanitarios de la Comunidad Autónoma de Galicia. Tres años después, en 2015, nuestra labor es declarada de Utilidad Pública por la Vicepresidencia e Consellería de Presidencia, Administraciones Públicas e Xustiza, siendo un claro ejemplo de calidad y transparencia.

En 2020 nos unimos a COGAMI, Federación da Asociacións de Persoas con Discapacidade da provincia de A Coruña, con el objetivo de poder prestar un mayor apoyo al colectivo que representa.

JUNTA DIRECTIVA



DIRECCIÓN



MILA OREIRO

ÁREA COMUNICACIÓN



MILA OREIRO
RESPONSABLE

ÁREA ADMINISTRATIVA



EVA IGLESIAS
RESPONSABLE

ÁREA TÉCNICA



MARILA DEUS
PRÁCTICAS

PSICOLOGÍA



SABELA
BOUZAS
PSICÓLOGA

TRABAJO SOCIAL



MIRIAM
MANEIRO

LOGOPEDIA



BELÉN CASTRO
RESPONSABLE



Mª BELÉN
LOPEZ
LOGOPEDA

FISIOTERAPIA



SANDRA
GARCÍA
RESPONSABLE



INMA
CASÁS
FISIOTERAPEUTA

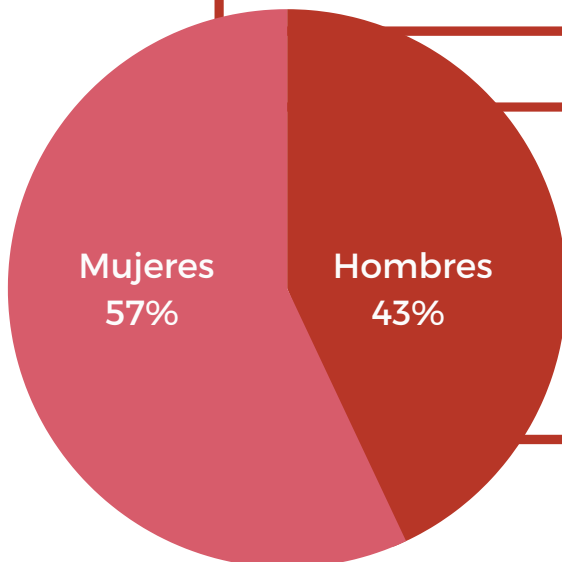
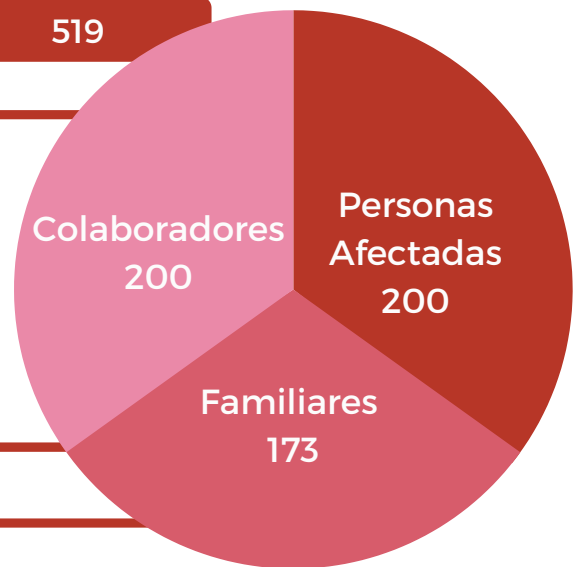
BASE SOCIAL

EVOLUCIÓN DE SOCIOS/AS

Este 2021, nuestra base social se ha visto reducida, a consecuencia de la pandemia, con un total de 605 socios/as; durante todo el año. Se han producido 104 altas y 57 bajas.



De los **573 socios/as** pertenecientes a la Asociación, distinguimos entre: **200 afectados/as, 173 familiares y 200 colaboradores.**



Desglosando por sexos, forman parte de la asociación: **326 mujeres y 247 hombres.**



NUESTRA VISIÓN

MISIÓN

Queremos ser una asociación de referencia, que destaque por su profesionalidad e impulse la coordinación de todas las Asociaciones de Parkinson Gallegas. Nuestro trabajo se basa fundamentalmente en conseguir llegar al mayor número posible de personas con Parkinson y poder mejorar su calidad de vida y la de sus respectivos/as familiares/ cuidadores/as.

VALORES

PROFESIONALIDAD
SENSIBILIDAD
MEJORA CONTINUA
EMPATÍA
SERIEDAD
COMPROMISO
CARIÑO
IGUALDAD
SOLIDARIDAD
CALIDAD

O B J E T I V O S

01

Prestar una **atención integral** a las personas afectadas por la enfermedad de Parkinson y a sus familias y/o cuidadores y allegados.

02

Orientar y asesorar a las personas con Parkinson y familiares sobre las características de la enfermedad y cómo sobrellevar el día a día.

03

Intervenir en la **defensa de los intereses y derechos** de las personas afectadas por la enfermedad de Parkinson ante toda clase de personas y entidades públicas o privadas.

04

Auspiciar en la **investigación** y determinación de las causas de la enfermedad, su tratamiento y prevención.

05

Desarrollar **campañas educativas y sensibilizadoras** a favor de la persona con enfermedad de Parkinson

**¿ Q U É
H A C E M O S ?**

PSICOLOGÍA SANITARIA

¿POR QUÉ LA AYUDA PSICOLÓGICA ES FUNDAMENTAL?

La Enfermedad de Parkinson presenta una sintomatología muy variada, incluyendo un grupo de síntomas no motores relacionados con problemas emocionales como pueden ser la depresión, la ansiedad, la apatía o el control de impulsos.

También es común la aparición de cambios cognitivos, pudiendo presentar dificultades en la capacidad de atención, o alteraciones en la memoria y la percepción. Estos síntomas tienen un impacto negativo en la vida de las personas y en la evolución de la enfermedad, pudiendo llegar a ser tanto o más limitantes que los síntomas motores.

Los familiares o cuidadores de una persona con Enfermedad de Parkinson, pueden ver afectada su propia salud de forma indirecta, como consecuencia del impacto psicológico y el gran desgaste emocional que conlleva ejercer este papel.

2 8 1
INTERVENCIONES



3 3
INDIVIDUALES

2 4 8
GRUPALES

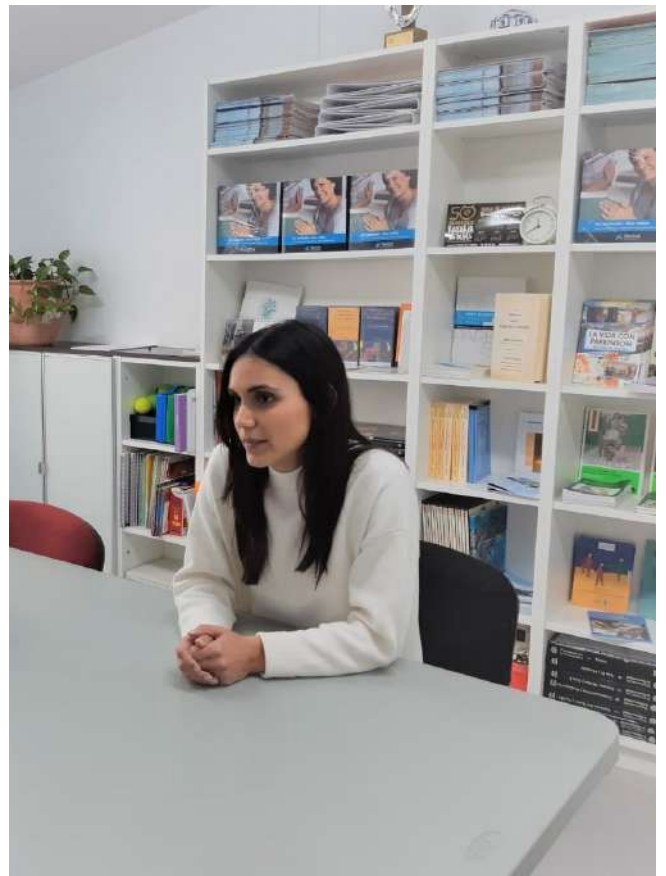


2 6
USUARIOS

APOYO PARA PERSONAS AFECTADAS DE PARKINSON DE INICIO TEMPRANO

En 2018 se pone en marcha el primer grupo de apoyo para personas afectadas de Parkinson de inicio temprano, con un gran éxito y eficacia. Tres años después decidimos continuar con el servicio debido a sus buenos resultados. Desde la asociación consideramos necesario facilitar una vía de apoyo y encuentro para este colectivo, ya que tras el diagnóstico las relaciones sociales, la vida laboral e incluso las expectativas y planes de futuro pueden verse afectados.

Estos grupos de apoyo brindan la posibilidad de compartir recursos, intercambiar experiencias, ampliar las redes sociales y fomentar el apoyo psicosocial. Todo ello en un ambiente cómodo en el que cada persona puede sentirse escuchada y comprendida, dado que la mayoría están pasando por una situación con condiciones similares.



O B J E T I V O S

- 01** Mejorar el estado de ánimo.
- 02** Ayudar en el proceso de aceptación y afrontamiento de la enfermedad.
- 03** Entrenar habilidades emocionales, sociales y comunicativas.
- 04** Evaluar posibles pérdidas cognitivas.
- 05** Promover conductas eficaces y saludables.
- 06** Ofrecer estrategias compensatorias ante las limitaciones que aparecen con la enfermedad.
- 07** Enseñar técnicas de relajación, aceptación, meditación destinadas a lograr la tranquilidad con uno/a mismo/a.

FISIOTERAPIA

¿QUÉ BENEFICIOS TIENE LA FISIOTERAPIA EN PERSONAS CON PARKINSON?

La fisioterapia puede resultar muy beneficiosa para mejorar la movilidad y el estado físico de las personas que padecen la enfermedad de Parkinson.

A través del trabajo motriz, conseguimos mejorar la movilidad del paciente y facilitar la actividad de las rutinas diarias, la independencia, la autonomía y el bienestar emocional.

De hecho son múltiples los beneficios que experimentan las personas aquejadas de esta enfermedad, entre los que podemos destacar:

- Corregir las alteraciones en la postura evitando posibles y futuras rigideces en las articulaciones.
- Fortalecer la musculatura debilitada así como corregir acortamientos en los músculos, aliviar el dolor, mejorar el estado físico y también disminuir el riesgo de caídas.



SERVICIOS DE FISIOTERAPIA

FISIOTERAPIA INDIVIDUAL

Desarrollamos sesiones individuales de tipo preventivo así como rehabilitador de patologías asociadas a la enfermedad (dificultades en la marcha, equilibrio, coordinación,...) y otros secundarios a ésta (lumbalgias, tendinitis, mialgias,...)

Nº USUARIOS: 61
INTERVENCIONES: 2.784

ESTIRAMIENTOS Y RELAJACIÓN

Promovemos los estiramientos de afectados/as y familiares con la finalidad de mantener nuestros músculos en condiciones óptimas y evitar calambres. La relajación contribuye a disminuir la ansiedad y la tensión emocional del paciente.

Nº USUARIOS: 13
INTERVENCIONES: 244

PILATES

En estas sesiones grupales se trabaja cuerpo y mente mediante movimientos suaves y lentos y ayudados por aparatos, consiguiendo lograr un control preciso del cuerpo de la forma más saludable y eficiente posible.

Nº USUARIOS: 6
INTERVENCIONES: 84

FISIOTERAPIA GRUPAL

Organizamos grupos de tratamiento integrados por enfermos/as que se encuentran en una situación clínica similar. Trabajamos aspectos como equilibrio, coordinación, postura y marcha.

Nº USUARIOS: 55
INTERVENCIONES: 2.280

FISIOTERAPIA EN PISCINA/ HIDROTERAPIA

Utilizamos el agua como recurso terapéutico idóneo para el tratamiento de fisioterapia.

Nº USUARIOS: 27
INTERVENCIONES: 288

LOGOPEDIA

¿CÓMO PUEDE AYUDAR LA LOGOPEDIA A UN PACIENTE CON ENFERMEDAD DE PARKINSON?

La logopedia se encarga de la prevención, el diagnóstico y la rehabilitación de las alteraciones en la voz, el habla, el lenguaje y la deglución que pueden aparecer en la enfermedad de Parkinson.

Son múltiples los beneficios que aporta la terapia logopédica al paciente enfermo/a de párkinson, entre ellos podemos destacar:

- Mejorar la articulación y la vocalización del paciente y así conseguir una mayor inteligibilidad del habla.
- Favorecer los aspectos de ritmo y prosodia, así como el tono y el volumen, logrando una mayor adecuación del discurso en la emisión oral.
- Rehabilitar las alteraciones relacionadas con la deglución, como puede ser la disfagia
- Instaurar un patrón respiratorio correcto, favoreciendo la función respiratoria y a la fonación.



7 . 0 7 6
INTERVENCIONES



2 . 4 2 4
INDIVIDUALES



2 . 5 2 8
GRUPALES

1 8 6
USUARIOS

SERVICIOS DE LOGOPEDIA

LOGOPEDIA INDIVIDUAL

Desarrollamos sesiones individuales en las que trabajamos, de manera más específica, las alteraciones de voz y habla en los afectados por la enfermedad.

Nº USUARIOS: 54
INTERVENCIONES: 2.424

ESTIMULACIÓN COGNITIVA

Llevamos a cabo sesiones en grupo en las que trabajamos la memoria, la lógica y la atención, entre otros aspectos que estimulan nuestra mente.

Nº USUARIOS: 51
INTERVENCIONES: 1.400

ESCRITURA

Fomentamos sesiones en grupo cuyo objetivo es la rehabilitación y/o prevención de los trastornos de la comunicación escrita.

Nº USUARIOS: 23
INTERVENCIONES: 724

LOGOPEDIA GRUPAL

Trabajamos la rehabilitación de los trastornos del habla y de la voz en la enfermedad, mediante el agrupamiento de personas enfermas en una situación terapéutica similar.

Nº USUARIOS: 58
INTERVENCIONES: 2.528

PROYECTO ENREDADOS

Gracias a la aportación de La Fundación Barrié y Fundación Roviralta nos han dotado de TVs, Tablets, videoconsolas y juegos para poder formar el proyecto enREDdados, que aplica las nuevas tecnologías en el tratamiento.

Nº USUARIOS: 8
INTERVENCIONES: 168

TRABAJO SOCIAL

¿EN QUÉ CONSISTE TRABAJO SOCIAL?

Desde el servicio de Trabajo Social ofrecemos información, orientación y asesoramiento, de manera personalizada, facilitando alternativas en los diferentes ámbitos que puedan verse afectados por la enfermedad de Parkinson (social, familiar, prestaciones, ocio, etc.).

El servicio, de carácter gratuito, trata de paliar posibles dificultades y mejorar la calidad de vida de las personas enfermas de Parkinson y sus familiares, previniendo el aislamiento y la exclusión social.

Dentro del servicio se ofrece:

EL SERVICIO DE

1 1 3
INTERVENCIONES



3 3
INDIVIDUALES

3 2
USUARIOS/AS

**ASESORAMIENTO PERSONALIZADO
PRESENCIAL Y TELEFÓNICO**

**ENTREVISTAS DE
PRIMERA ACOGIDA**

**ENTREVISTAS INDIVIDUALES
Y FAMILIARES DE ATENCIÓN
SOCIAL**

**INFORMACIÓN DE LA
ENTIDAD Y SERVICIOS**

ACOMPAÑAMIENTOS

INFORMACIÓN Y ASESORAMIENTO

RESOLVEMOS TODAS TUS DUDAS

Facilitamos información sobre la enfermedad de Parkinson a afectados/as y familiares y/o a cualquier persona que la demande, así como también ofrecemos información sobre el funcionamiento de las actividades que llevamos a cabo en la Asociación.

El pasado 2021 han continuado aumentando las demandas de información al igual que ya que veníamos notando en los últimos años, a pesar de la situación sanitaria derivada de la COVID-19. Hemos facilitado información en aproximadamente **355 ocasiones** vía mail, teléfono o de forma presencial.

A consecuencia de estas informaciones facilitadas por diferentes medios, hemos llevado a cabo **43 valoraciones**, de las cuales la mayoría derivaron en altas de pacientes que comienzan sus terapias en nuestra entidad.

Todas ellas son valoradas de forma muy positiva por quienes las reciben y por nuestros usuarios/as ya que se les ofrece, además:

**INFORMACIÓN VERAZ Y CONTRASTADA
DE LA ENFERMEDAD**

**ASESORAMIENTO
PERSONALIZADO**

**APOYO A
FAMILIARES**

**POSIBILIDAD DE
INICIO DE TERAPIAS
REHABILITADORAS**

**DERIVACIÓN A
SERVICIOS
ESPECIALIZADOS**

**¿ C Ó M O F U E
N U E S T R O
2 0 2 1 ?**

ACTIVIDADES

- 21 de abril
Entrega de premios del concurso de relatos



- 4 de septiembre
Concierto solidario "Ange Adorable" en memoria de Susana Caamaño Delgado.



- "Cartas encadenadas", actividad que favorece vínculos entre personas compañeras de la asociación, a la vez que se trabaja la sintomatología



- 3 de diciembre
Concierto solidario del grupo Amizades en el Centro Ágora - A Coruña



CAMPAÑAS Y ACTOS INSTITUCIONALES

- Mes de abril
Campaña "Céntimos solidarios" del grupo Vegalsa-Eroski



- 11 de diciembre
Participación en el encendido navideño del Mercado de Elviña



- 7 de octubre
Cuestación: 20 mesas informativas y recaudatorias colocadas en diferentes localizaciones en toda la ciudad



- 21 de diciembre
Recepción institucional en el Ayuntamiento de A Coruña



11 DE ABRIL DÍA MUNDIAL DEL PARKINSON

- Charla “Conoce la enfermedad de Parkinson” impartida por nuestra fisioterapeuta Sandra García a través de la plataforma Teams

- Iluminación en color rojo de la Torre de Hércules y de la fachada del Colegio de Farmacéuticos



- Participación en la campaña de la Federación Española de Parkinson: #PonUnaEtiquetaPositiva





El 20 de septiembre celebramos nuestro 25 aniversario para ello lanzamos un vídeo conmemorativo en el que repasamos nuestra trayectoria y agradecemos este cuarto de siglo a vuestro lado.



FORMACIÓN

FORMACIÓN DEL PERSONAL

- 26 de marzo. Estudio impacto social y económico de la COVID-19 en el colectivo párkinson España.
- 19 de abril. Grupo de análisis y modelo de cooperación asociativa. Plan estratégico FEP.
- 21 de abril. Grupo de análisis prioridades incidencia política. Plan estratégico FEP.
- 23 de abril. Grupo análisis programas y proyectos. Plan estratégico FEP.
- 5 de mayo. Participación en taller sobre lenguaje inclusivo y no sexista. Organiza APARKAM y COCEMFE
- 6 de mayo. Participación en taller sobre la atención centrada en la persona. Organiza APARKAM y COCEMFE
- 25 y 26 de mayo. Asistencia virtual a la I Jornada Estatal de Trabajo Social y Salud. . Presentación del protocolo de trabajo social de la FEP.
- 28 de junio. Reunión consello asesor de pacientes del SERGAS. A través de Zoom.
- 1 de septiembre. Reunión protocolo trabajo social FEP.
- 26 de noviembre. Jornada práctica: presentación de los servicios de la Valedora del Pueblo.

FORMACIÓN PARA ESTUDIANTES

- Finalización del período de prácticas con Galicia Business School, mediante las cuales un alumno se ha formado en el área de administración.
- Firma de convenio con la USC, Facultad de ciencias de la comunicación, a través del cual hemos incorporado a una alumna al departamento de comunicación.



VOLUNTARIADO

VOLUNTARIADO

El voluntariado es un recurso muy importante dentro de nuestra entidad; nos facilita poder proporcionarle a la persona con Parkinson y a su familia una mejor calidad de vida.

En la actualidad contamos con **37** personas que colaboran como voluntarias, gracias a las cuales podemos seguir desarrollando algunas de nuestras actividades. Entre las cuales se encuentran acompañamientos, apoyo en campañas de difusión y sensibilización.



MEDIOS DE COMUNICACIÓN

- 30 de marzo

Entrevista a Lito y a nuestra fisioterapeuta Sandra en el programa Fun polo Aire de la Televisión de Galicia



Programa 532

Series e programas da TVG

crtvg

- 12 de abril

Entrevista a nuestros usuarios Ángeles Ledo y Manuel López Gerpe en El Ideal Gallego, con motivo del Día Mundial del Párkinson



La actitud cuando el inquilino se llama Parkinson

La celebración del Día Mundial del Parkinson ofrece la posibilidad de acercarse a una enfermedad a la que persiguen los mitos, que cada vez afecta a gente m...

- 11 de abril

Reportaje con motivo del Día Mundial del Párkinson en La Opinión A Coruña



Sin etiquetas frente al párkinson

Tres coruñeses comparten con los lectores de LA OPINIÓN su experiencia con una enfermedad rodeada de falsos mitos: "Ni es solo cosa de mayores ni el..."

- 24 de abril.

Entrevista a nuestra usuaria Ana Liste en el suplemento YES de La Voz de Galicia



Ana Liste, diagnosticada de párkinson a los 45: «Mi hijo sabe que a las 18.30 se tiene...

Su mano empezó a temblar y los médicos, e incluso ella, pensaron que se trataba de estrés ya que hacía pocos meses que había perdido a su pareja y padre...

**DURANTE EL AÑO 2021 APARECIMOS
17 VECES EN 8 MEDIOS
DE COMUNICACIÓN DIFERENTES
ESTAS SON LAS MENCIONES MÁS DESTACADAS:**

- 5 de julio

Reportaje en El Ideal Gallego sobre la vuelta de las terapias grupales, concretamente del programa EnREDados.



El regreso de las terapias: una nueva vida tras el covid-19

Tras más de un año sin actividad, la decisión de las autoridades sanitarias de aliviar las medidas anticovid supone una oportunidad para numerosos ciudadanos.

- 20 de septiembre

Entrevista a la actriz María Pujalte en la TVG con motivo de nuestro 25 aniversario.



La actitud cuando el inquilino se llama Parkinson

La celebración del Día Mundial del Parkinson ofrece la posibilidad de acercarse a una enfermedad a la que persiguen los mitos, que cada vez afecta a gente m...

- 22 de julio

El diario nacional La Razón, se hace eco del concierto solidario Ange Adorable.



Concierto benéfico por las personas con párkinson

El próximo 4 de septiembre a la 21:00 horas de la noche se celebrará en A Coruña "Ange Adorable", un

- 29 de septiembre

Reportaje en La Opinión Coruña conmemorando nuestro 25 Aniversario.



25 años plantando cara al párkinson en "familia"

La asociación coruñesa de afectados por esa enfermedad celebra sus bodas de plata con la ilusión

C U E N T A S
A N U A L E S

CUENTAS DE RESULTADOS 2021	En euros	
TOTAL INGRESOS	185.463	100%
Ingresos propios	105.157	57%
Socios	30.330	16%
Fisioterapia	30.790	17%
Logopedia	29.405	16%
Psicología	1.815	1%
Cuestación	7.067	4%
Eventos varios	5.750	3%
Ingresos de otras entidades	79.018	42%
De entidades públicas	55.686	30%
Concello de A Coruña (Convenio de logopedia)	21.000	11%
Concello de A Coruña (Punto de Información)	2.686	1%
Diputación de A Coruña (Servicio de Fisioterapia)	32.000	17%
De entidades privadas	23.332	13%
Caixabank	5.000	3%
Fed.Española de Parkinson	718	0%
Mc Mutual	1.114	1%
Fed.Española de Parkinson(Centimo Solidario)	1.110	1%
Fund. San Rafael	3.000	2%
Fund.Mayores de Telefónica	1.100	1%
Donativos varios	11.290	6%
Subvenciones capital	1.286	1%
Otros ingresos	2	0%
TOTAL GASTOS	188.015	101%
Gastos de personal	146.941	79%
Servicios profesionales (Logopedia, fisioterapia...)	2.695	1%
Gastos Diversos	38.379	20%
Amortizaciones	4.911	3%
Alquiler piscina	1.065	1%
Varios	32.402	17%
Alquiler local	4.651	2%
Compra Otros Aprovisionamientos	2.664	1%
Mantenimiento (limpieza)	5.304	3%
Suministros (electricidad,teléfono,..)	4.374	2%
Servicios profesionales (asesorías)	4.642	2%
Materiales actividades,oficina y local	1.087	1%
Gastos organización eventos solidarios	961	
Varios	8.719	5%
Impuesto sobre Beneficios		0%
RESULTADO	-2.552	-1%

	BALANCE DE SITUACIÓN 31/12/2021	En euros	
A) ACTIVO NO CORRIENTE		6.436	7%
B) ACTIVO CORRIENTE		85.293	93%
	Usuarios y otros deudores de la actividad propia	0	0%
	Deudores comerciales y otras cuentas a cobrar	33.784	37%
	Otros créditos		0%
	Periodificaciones a corto plazo	590	1%
	Bancos e instituciones de crédito c/c vista, euros	50.919	56%
TOTAL ACTIVO		91.729	100%
A) PATRIMONIO NETO		84.950	93%
	Fondo social	22.871	25%
	Reservas	70.987	77%
	Excedentes ejercicios anteriores	-9.883	-11%
	Resultado del ejercicio	-2.552	-3%
	Subvenciones Capital	3.527	4%
B) PASIVO CORRIENTE		6.780	7%
	Deudas a corto plazo	35	0%
	Acreedores comerciales y otras cuentas a pagar	6.745	7%
TOTAL PASIVO		91.729	100%

FUENTES DE FINANCIACIÓN Y COLABORADORES



Ayuntamiento de A Coruña
Concello da Coruña



Deputación
DA CORUÑA

Fundación  SanRafael.



CaixaBank