

2016

MEMORIA



ASOCIACIÓN PARKINSON GALICIA-CORUÑA

C.I.F.: G15582224

C/Jazmines, Bloque 50 (Locales 134-137), S/N

15008, A Coruña

981241100 – 618950128

info@parkinsongaliciacoruna.org

www.parkinsongaliciacoruna.org





Saludo de la presidenta
página 4



Quiénes somos
páginas 5-9



Qué hacemos
páginas 10-29



Convenios y financiadores
página 30



Cuentas anuales
páginas 31-33



SALUDO DE LA PRESIDENTA

Un año más les presento la Memoria General del pasado año, que engloba todos los proyectos y actividades que hemos llevado a cabo a lo largo del 2016.

Como sabéis, mi cargo de Presidenta se remonta a 2010, aunque, es en el año 1996 cuando el Dr. Manuel Romero Rodríguez, médico especialista en Neurología y afectado de Parkinson, promueve la creación de la Asociación Parkinson Galicia – Coruña; entendiendo que una afectación como el Parkinson va más allá de la intervención médica y que el movimiento asociativo es el que puede dar respuesta a todas las necesidades que crea la enfermedad.

Aún pasando por momentos complicados, desde mi nombramiento como presidenta, este año 2016 ha sido sin duda el que más dificultades y angustia nos ha generado, debido al desconcierto y preocupación por tener que abandonar el antiguo local que veníamos ocupando en Eirís.

Después de mucho esfuerzo en la búsqueda de un local, hemos conseguido el que actualmente ocupamos y que consideramos reúne las características básicas que el colectivo al que atendemos necesita, aunque tengamos que soportar gastos de alquiler y mantenimiento.

A pesar de esta situación no perdimos la oportunidad de seguir organizando actividades para nuestros usuarios, contando más de 15 eventos y unos 13 cursos de formación dirigidos no sólo a los/as afectados/as y sus cuidadores/as, sino también a todos los profesionales que día a día siguen trabajando para poder ofrecer un servicio mejor cada vez.

Como siempre, intentaremos lograr que todos/as nuestros/as usuarios/as y sus cuidadores/as mejoren su calidad de vida. Aunque las cosas se pongan difíciles, seguiremos luchando para poder cumplir todos nuestros objetivos.

Un afectuoso saludo,

Ana Vidal Carro
Presidenta



¿QUIÉNES SOMOS?




HISTORIA

La Asociación Parkinson Galicia-Coruña es una entidad sin ánimo de lucro formada en el año 1996, por un grupo de enfermos/as de Parkinson y familiares en la ciudad de A Coruña, con el propósito de mejorar la calidad de vida de las personas afectadas por dicha enfermedad y favorecer su integración en la vida familiar, social y laboral.

Habiendo logrado grandes éxitos en sus años de andadura, podemos destacar que el año 2012 se resuelve favorablemente la inscripción en el Registro de centros, servicios y establecimientos sanitarios de la Comunidad Autónoma de Galicia y en diciembre de 2015 fue **Declarada de Utilidad Pública** por la Vicepresidencia e Consellería de Presidencia, Administraciones Públicas e Xustiza; siendo esta certificación un claro ejemplo de calidad y transparencia.

Misión

Apoyar a los/as enfermos/as de Parkinson y a sus familiares y cuidadores/as para mejorar su calidad de vida, mediante:

-  Información y asesoramiento
-  Terapias rehabilitadoras específicas y asequibles
-  Sensibilización a la sociedad

Valores



Visión

Queremos ser una asociación de referencia, por su profesionalidad, que impulse la coordinación de todas las asociaciones de Parkinson gallegas, para conseguir llegar al mayor número posible de enfermos/as de Parkinson y poder mejorar su calidad de vida y la de sus respectivos/as familiares/cuidadores/as.



OBJETIVOS

Los objetivos que nuestra entidad se propone conseguir son los siguientes:

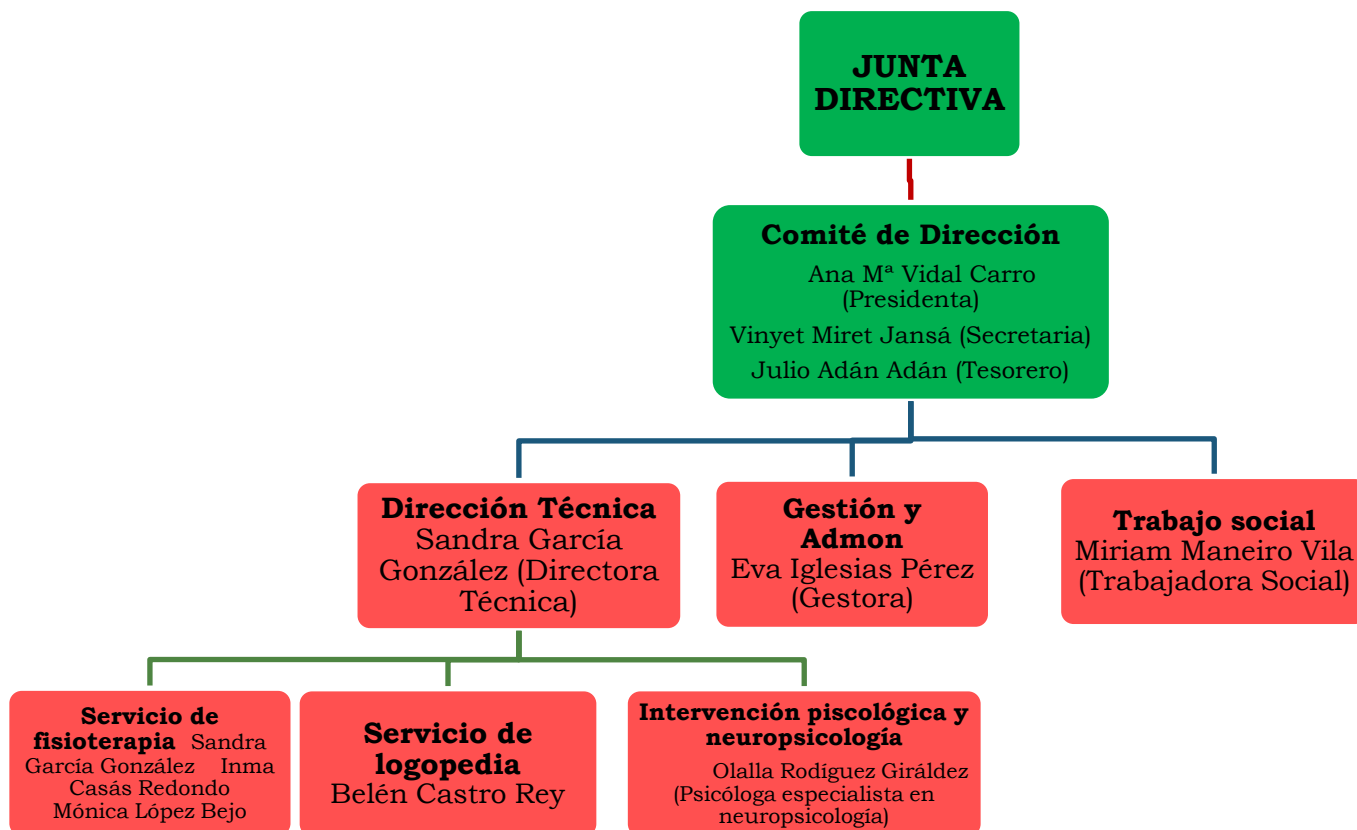
- Prestar una atención integral a las personas afectadas por la enfermedad de Parkinson y la de sus familias y/o cuidadores y allegados.
- Orientar y asesorar a las personas enfermas de Parkinson y familiares, sobre las características de la enfermedad y como sobrellevar el día a día.
- Intervenir en la defensa de los intereses y derechos de las personas afectadas por la enfermedad de Parkinson ante toda clase de personas y entidades públicas o privadas.
- Auspiciar en la investigación y determinación de las causas de la enfermedad, su tratamiento y prevención.
- Desarrollar campañas educativas y sensibilizadoras a favor del enfermo/a de Parkinson.

TRANSPARENCIA

Todos los años, nuestra entidad hace públicas las cuentas anuales a través de los canales de difusión habilitados para tal fin y también las expone ante la asamblea general de socios/as anual.

Órganos de gobierno

La organización de nuestra entidad se distribuye de la siguiente forma:



Base social

SOCIOS

En esta tabla se puede observar las altas y bajas mensuales de socios/as.

Nº DE SOCIOS EN 2016																
MES	ALTAS				BAJAS				VARIACIÓN				ACUMULADO			
	enf.	fam.	colab.	total	enf.	fam.	colab.	total	enf.	fam.	colab.	total	enf.	fam.	colab.	total
												Al 31/12/2015	192	167	143	502
enero 2016	5	2	2	9	6	1		7	-1	1	2	2	191	168	145	504
febrero 2016	7	3		10	3			3	4	3	0	7	195	171	145	511
marzo 2016	9			9	6	6	5	17	3	-6	-5	-8	198	165	140	503
abril 2016	4	5		9	1			1	3	5	0	8	201	170	140	511
mayo 2016	4	2		6	5			5	-1	2	0	1	200	172	140	512
junio 2016	2	4		6	1			1	1	4	0	5	201	176	140	517
julio 2016				0	2			2	-2	0	0	-2	199	176	140	515
agosto 2016	2	2	1	5	5	1		6	-3	1	1	-1	196	177	141	514
septiembre 2016	5			5	2	1		3	3	-1	0	2	199	176	141	516
octubre 2016	6	3		9	6	4		10	0	-1	0	-1	199	175	141	515
noviembre 2016	4	1		5	4	1		5	0	0	0	0	199	175	141	515
diciembre 2016	2	4		6	2	0		2	0	4	0	4	199	179	141	519
TOTALES	50	26	3	79	43	14	5	62	7	12	-2	17	199	179	141	519

*AF: Afectado/a, FA: Familiar y CO: Colaborador/a



A continuación, en las siguientes tablas, se pueden observar el perfil de los usuarios/as que asisten a terapias en nuestra Asociación.

AYUNTAMIENTOS	ENFERMOS/AS		USUARIOS/AS		NO USUARIOS/AS	
A Coruña	150	71,8%	135	73,8%	15	57,7%
Oleiros	12	5,7%	10	5,5%	2	7,7%
Culleredo	10	4,8%	10	5,5%	0	0,0%
Arteixo	9	4,3%	9	4,9%	0	0,0%
Sada	6	2,9%	4	2,2%	2	7,7%
Cambre	5	2,4%	5	2,7%	0	0,0%
Abegondo	2	1,0%	2	1,1%	0	0,0%
Oza-Cesuras	2	1,0%	1	0,5%	1	3,8%
Paderne	2	1,0%	2	1,1%	0	0,0%
Santiago	2	1,0%	0	0,0%	2	7,7%
Cerceda	1	0,5%	1	0,5%	0	0,0%
Carral	1	0,5%	1	0,5%	0	0,0%
Zas	1	0,5%	1	0,5%	0	0,0%
As Pontes	1	0,5%	0	0,0%	1	3,8%
Carballo	1	0,5%	0	0,0%	1	3,8%
Ferrol	1	0,5%	0	0,0%	1	3,8%
Guísamo	1	0,5%	1	0,5%	0	0,0%
Marín	1	0,5%	0	0,0%	1	3,8%
Vilarmaior	1	0,5%	1	0,5%	0	0,0%
TOTAL	209	100,0%	183	100,0%	26	100,0%

SEXO	ENFERMOS/AS		USUARIOS/AS		NO USUARIOS/AS	
Hombres	111	53,1%	97	53,0%	14	53,8%
Mujeres	98	46,9%	86	47,0%	12	46,2%
TOTAL	209	100,0%	183	100,0%	26	100,0%
EDAD	ENFERMOS/AS		USUARIOS/AS		NO USUARIOS/AS	
De 30 a 39 años	2	1,0%	2	1,1%	0	0,0%
De 40 a 49 años	5	2,4%	4	2,2%	1	3,8%
De 50 a 59 años	16	7,7%	15	8,2%	1	3,8%
De 60 a 69 años	62	29,7%	56	30,6%	6	23,1%
De 70 a 79 años	75	35,9%	69	37,7%	7	26,9%
De 80 a 89 años	42	20,1%	35	19,1%	6	23,1%
De 90 a 99 años	0	0,0%	0	0,0%	0	0,0%
Otros	7	3,3%	2	1,1%	5	19,2%
TOTAL	209	100,0%	183	100,0%	26	100,0%



JUNTA DIRECTIVA

- Presidenta: Ana María Vidal Carro (viuda de enfermo de Parkinson)
- Vicepresidenta: María Pilar Villarino Diéguez (enferma de Parkinson)
- Vicepresidente: José Manuel Sogués Vázquez (enfermo de Parkinson)
- Tesorero: Julio Adán Adán (enfermo de Parkinson)
- Secretaria: María Vinyet Miret Jansá (cónyuge de enfermo de Parkinson)
- Vicesecretario: Antonio Ferreiro Campelo (yerno de enfermo de Parkinson)
- Vocales: Juan Abeledo Matos (cónyuge de enferma de Parkinson)
María Jesús Ferreiro Viña (nieta de enfermo de Parkinson)
Ana Pujalte Vidal (huérfana de padre enfermo de Parkinson)
José Luís Tubío Sayáns (enfermo de Parkinson)
José Villar Prieto (viudo de enferma de Parkinson)

PROFESIONALES CONTRATADOS

Propios:

- Sandra María García González (Directora Técnica y Fisioterapeuta)
- Eva María Iglesias Pérez (Responsable de Gestión y Administración)
- Inmaculada Casás Redondo (Fisioterapeuta)
- Mónica López Bejo (Fisioterapeuta) del 22/12/2015 al 31/12/2016
- Ana del Río Aguilar (Fisioterapeuta) desde 26/12/2016
- Belén Castro Rey (Logopeda)
- Miriam Maneiro Vila (Trabajadora Social)

Empresa externa:

- Hablar y Hablar, S.L.U. Prestación de servicios de Logopedia.
- Psicología Giráldez. Prestación de servicios de Psicología.



¿QUÉ HACEMOS?

Partiendo de que cada paciente es diferente y, que la enfermedad avanza de forma distinta en cada persona, la Asociación Parkinson Galicia-Coruña ofrece los siguientes servicios para atender de forma integral a los afectados/as y a sus familiares y/o cuidadores:

Información y asesoramiento
Servicios de rehabilitación
Trabajo social
Formación
Área de voluntariado
Ocio y tiempo libre
Difusión y sensibilización

INFORMACIÓN Y ASESORAMIENTO

Mediante el servicio de información y asesoramiento, informamos gratuitamente a personas diagnosticadas de Parkinson, familiares y/o cualquier persona que demande información sobre la enfermedad y el funcionamiento de la Asociación Parkinson Galicia-Coruña.

En el 2016 hemos continuado notando el incremento de solicitudes de información. Dimos atención a aproximadamente 175 personas demandantes de información, vía mail, teléfono o presencialmente. Este incremento de demanda de información ha sido propiciado por la puesta en marcha de la página web, nuestro papel más activo en las redes sociales, las visitas a los Centros de Salud para darnos a conocer, así como, mediante las campañas que realizamos en relación al Día Mundial de Parkinson.

Fruto de la información facilitada a través de los diferentes medios hemos llevado a cabo **53** valoraciones de personas afectadas por la enfermedad de Parkinson. La gran mayoría de las valoraciones han derivado en nuevas altas de usuarios/as en terapias, siendo una minoría las derivaciones efectuadas a servicios especializados en la patología que acompaña al Parkinson.

Las personas interesadas valoran y destacan este tipo de atención, al ofrecerles:

- Información y asesoramiento
- Terapias rehabilitadoras
- Apoyo a familiares
- Derivación a servicios especializados
- Publicaciones de información sobre la enfermedad



SERVICIOS DE REHABILITACIÓN

Nuestra Asociación atiende una media mensual de **183** usuarios/as que padecen la enfermedad de Parkinson, promoviendo la mejora de su calidad de vida. Estos servicios de rehabilitación abarcan:

FISIOTERAPIA

- ❑ **FISIOTERAPIA GRUPAL.**-Organizamos grupos de tratamiento integrados por enfermos/as que se encuentran en una situación terapéutica similar. Trabajamos aspectos como equilibrio, coordinación, postura y marcha.
- ❑ **FISIOTERAPIA INDIVIDUAL.**-Sesiones individuales en las que se tratan problemas asociados al Parkinson (lumbalgias, tendinitis, dolores musculares, etc.).
- ❑ **FISIOTERAPIA A DOMICILIO.**- Sesiones individuales en las cuales se trata a pacientes cuya situación terapéutica les impide acudir a tratamiento a la entidad, con el objetivo de mejorarles la calidad de vida y la de su entorno familiar.
- ❑ **FISIOTERAPIA EN PISCINA/HIDROTERAPIA.**- Utilizamos el agua como recurso terapéutico idóneo para el tratamiento de pacientes, en los primeros estadios de la enfermedad.
- ❑ **TALLER DE ESTIRAMIENTOS Y RELAJACIÓN.**- Los estiramientos son imprescindibles para mantener nuestros músculos en condiciones óptimas y evitar calambres. La relajación contribuye a disminuir la ansiedad y la tensión emocional del paciente.
- ❑ **PILATES:** Sesiones grupales en las que se trabaja cuerpo y mente mediante movimientos suaves y lentos y ayudados por aparatos. Consiguiendo lograr un control preciso del cuerpo de la forma más saludable y eficiente posible.





FISIOTERAPIA							
2016	USUARIOS/AS					Pilates	Nº DE INTERVENCIONES
	Fisio grupal	Fisio indiv.	Fisio piscina	Fisio domic.	Taller estir.		
Enero	101	44	19	3	19		1.148
Febrero	102	45	18	2	20	12	1.156
Marzo	100	50	18	2	18	14	1.152
Abril	105	54	19	2	19	12	1.216
Mayo	111	55	20	1	18	12	1.264
Junio	103	60	18	1	18	10	1.212
Julio	SUSPENSIÓN DE TRAPIAS POR OBRAS DE ACONDICIONAMIENTO LOCAL						0
Agosto	59	43	0		9	3	680
Septiembre	78	55	12	2	11	4	944
Octubre	91	58	14	3	18	5	1.100
Noviembre	97	57	19	3	18	7	1.164
Diciembre	103	62	20	3	18	7	1.236
nº meses	11	11	11	10	11	11	
medias mensuales	95	53	16	2	17	9	
grupos	10		2		2	1	
sesiones/semana y grupo	2	1	1	1	1	1	
INTERVENCIONES	8.400	2.332	708	88	744	344	12.272



LOGOPEDIA

- ❑ **LOGOPEDIA GRUPAL.-** Se trabaja la rehabilitación de los trastornos del habla y de la voz en la enfermedad, mediante el agrupamiento de personas enfermas en una situación terapéutica similar.
- ❑ **LOGOPEDIA INDIVIDUAL.-** Sesiones individuales en las que trabajamos, de manera más específica, las alteraciones de voz y habla en los afectados por la enfermedad.
- ❑ **TALLER DE ESTIMULACIÓN COGNITIVA.-** Sesiones en grupo en las que trabajamos la memoria, la lógica y la atención, entre otros aspectos que estimulan nuestra mente.
- ❑ **TALLER DE ESCRITURA.-** Sesiones en grupo cuyo objetivo es la rehabilitación y/o prevención de los trastornos de la comunicación escrita.



LOGOPEDIA						
2016	USUARIOS/AS					N° DE INTERVENCIONES
	Logo grupal	Logo individ.	Taller escritura	Taller estimul. cognitiva	Taller nuevas tecnologías	
Enero	98	12	14	22	0	976
Febrero	100	14	15	24	0	1.012
Marzo	96	15	15	25	0	988
Abril	101	16	16	22	0	1.024
Mayo	108	17	18	22	0	1.092
Junio	106	18	15	22	0	1.068
Julio	SUSPENSIÓN DE TRAPIAS POR OBRAS DE ACONDICIONAMIENTO LOCAL					0
Agosto	56	15	9	12	0	592
Septiembre	80	16	14	20	0	840
Octubre	89	18	14	22	0	928
Noviembre	94	20	16	22	2	984
Diciembre	99	22	20	24	6	1.056
n° meses	11	11	11	11	2	
medias mensuales	93	17	15	22	4	
grupos	10		2	2	1	
sesiones/semana y grupo	2	1	1	1	1	
INTERVENCIONES	8.216	732	664	948	32	10.560

Siendo el taller de **nuevas tecnologías** el que combina ambas disciplinas, éste surge de la necesidad de acercar las nuevas tecnologías a nuestro colectivo, orientado a mejorar síntomas motores (coordinación y movilidad global) y cognitivos (memoria, atención, cálculo y comprensión).



En los Servicios de Rehabilitación ofertados realizamos un **seguimiento** continuado de la evolución de todos nuestros/as pacientes, de este modo podemos adaptar los objetivos terapéuticos a las nuevas situaciones y necesidades individuales, a la evolución de la patología y a cualquier otra circunstancia que pueda surgir a lo largo del curso de la enfermedad.



PSICOLOGÍA SANITARIA

La enfermedad de Parkinson puede venir acompañada de diferentes problemas emocionales y cognitivos como apatía, ansiedad, depresión, etc. Estos síntomas interfieren negativamente en la vida de la persona enferma y también en la de sus allegados.

El psicólogo es el profesional cualificado y formado para evaluar, entender y tratar estos síntomas con empatía, respeto, profesionalidad y comprensión.

Cada paciente (sea enfermo/a de Parkinson, familiar o cuidador/a) será tratado de forma personalizada e íntima cumpliendo los objetivos de mejora propuestos.

El **objetivo general** es mejorar la calidad de vida del paciente y su familia, así como conseguir un mayor bienestar psicológico; siendo los **objetivos específicos**:

- Mejorar el estado de ánimo.
- Entender la enfermedad y lo que supone (psicoeducación).
- Ayudar a aceptar la enfermedad y la "nueva situación" que trae consigo.
- Evaluar posibles pérdidas cognitivas asociadas a la enfermedad (memoria, atención, lenguaje,...) y ejercitarse mentalmente.
- Aprender estrategias compensatorias ante las limitaciones que aparecen con la enfermedad.
- Entrenar habilidades emocionales, sociales y comunicativas.
- Aprender conductas eficaces y saludables.
- Aprender técnicas de relajación, aceptación, meditación,... destinadas a lograr la tranquilidad con uno/a mismo/a.



Ofrecemos sesiones de tratamiento individual, en pareja o grupales según las necesidades de cada paciente.

TRABAJO SOCIAL

El servicio de trabajo social, es un recurso gratuito para los socios/as, que ofrece **información, orientación y asesoramiento**, de manera personalizada, facilitando alternativas en los diferentes ámbitos que puedan verse afectados por la enfermedad de Parkinson (social, familiar, vivienda, prestaciones, ocio, etc.).

El servicio trata de paliar posibles dificultades y mejorar la calidad de vida de las personas enfermas de Parkinson y sus familiares, previniendo el **aislamiento y la exclusión social**.

Actividades:

- Información de la entidad y sus servicios
- Entrevistas de primera acogida
- Entrevistas individuales de atención social
- Entrevistas familiares de atención social
- Acompañamientos
- Seguimiento personalizado, entrevista o telefónicamente



A lo largo de 2016 y se han desarrollado aproximadamente 74 intervenciones sociales, sin tener en cuenta las posteriores acciones de seguimiento.



FORMACIÓN

El Parkinson es una patología que cursa con una sintomatología muy variada, por lo que resulta de gran utilidad el tener formación sobre ella y una serie de pautas que ayuden, tanto al propio/a afectado/a, como a sus familiares, a que la enfermedad tenga el menor impacto posible en su vida diaria. Es por ello que en la asociación realizamos con regularidad:

- Cursos de manejo del paciente (orientados a familiares/cuidadores/as).
- Sesiones formativas con consejos sobre distintos aspectos afectados por la enfermedad: alimentación, aseo, cambios posturales,...
- Conferencias impartidas por profesionales de la salud y del área social.

A lo largo del año 2016 hemos llevado a cabo las siguientes sesiones formativas:

-Formación para cuidadores/as y afectados/as

☐ “Mesa redonda Alzheimer y Parkinson”

- ☐ Viernes, 18/03/2016, a las 20:00 horas
- ☐ En la parroquia de Nuestra Sra. Del Pilar (A Coruña)
- ☐ Organizada en colaboración con la pastoral de la Salud de A Coruña con motivo del día mundial del enfermo/a.
- ☐ Impartida por Sandra García González (fisioterapeuta)
- ☐ Asistieron 48 personas.



☐ “Conoce la enfermedad de Parkinson”

- ☐ Jueves, 28/04/2016, a las 19:00 horas
- ☐ En la sede de Cruz Roja (A Coruña)
- ☐ Impartida por Sandra García González (fisioterapeuta)
- ☐ Asistieron 35 personas



❑ **“Taller de primeros auxilios en la Enfermedad de Parkinson”**

- ❑ Miércoles 20/04/2016 a las 12:00 h.
- ❑ En el centro cívico de Elviña
- ❑ Impartida por profesionales de la Federación Española de Parkinson.
- ❑ Asistieron 50 personas.



❑ **Charla “Conoce la enfermedad de Parkinson y cómo podemos ayudarte”**

- ❑ Jueves 17/11/2016 a las 20:15h.
- ❑ En el centro cívico de Labañou, A Coruña
- ❑ Impartida por Sandra García González
- ❑ Asistieron 30 personas.



-Formación para estudiantes

Nuestra asociación tiene suscritos convenios de colaboración con las Facultades de Fisioterapia y Logopedia de A Coruña

En virtud de los mismos, alumnado de estas facultades realiza prácticas en nuestra entidad, aprendiendo el correcto abordaje de esta patología para su futuro profesional.

-Formación del personal

Los cursos de formación realizados por nuestro personal fueron los siguientes:

❑ **Jornada transparencia y buen gobierno- Fundación Lealtad**

- ❑ Miércoles 03/02/2016
- ❑ En la sede de la Fundación Barrié, A Coruña
- ❑ Asistieron Vinyet Miret y Eva Iglesias.



❑ **Jornada Más Social Conecta II**

- ❑ Viernes 01/04/2016
- ❑ En la sede de la Fundación Barrié Vigo
- ❑ Asistieron Eva Iglesias y Sandra García.

❑ **Jornada Más Social Conecta II**

- ❑ Miércoles 20/04/2016.
- ❑ En la sede de la Fundación Barrié Vigo
- ❑ Asistieron Eva Iglesias y Julio Adán.

❑ **Jornada Más Social Conecta II**

- ❑ Lunes 11/07/2016.
- ❑ En la sede de la Fundación Barrié A Coruña.
- ❑ Asistieron Eva Iglesias y Sandra García



❑ **Jornada informativa Giving Tuesday.**

- ❑ Miércoles 14/09/2016
- ❑ En la sede de la Fundación Barrié A Coruña
- ❑ Asistieron Julio Adán y Miriam Maneiro

❑ **Jornadas de puertas abiertas en la enfermedad de Parkinson**

- ❑ Miércoles 21/12/2016, 21:00h.
- ❑ En el Salón de actos del Hospital Arquitecto Marcide de Ferrol
- ❑ Asisten Sandra García, fisioterapeuta y Belén Castro, Logopeda.

❑ **Reunión en el Colegio Oficial de Fisioterapeutas, cartera de servicios sociales para la promoción de la autonomía y atención a las personas en situación de dependencia.**

- ❑ Miércoles 29/06/2016.
- ❑ Convocada reunión también para el colegio de Logopedas y Asociación profesional Gallega de Terapeutas ocupacionales.
- ❑ Asisten Sandra García y Belén Castro.



❑ “Das aulas á memoria popular” Facultade de Ciencias da Educación, Grao en Educación Primaria

- ❑ Proyecto que tiene como objetivo la promoción de la literatura de tradición escrita.
- ❑ Asiste alumnado de la facultad de educación para realizar talleres literarios con nuestros usuarios/as empleando obras de la literatura tradicional gallega, estimulando la memoria colectiva y facilitando el diálogo y la interrelación social con personas de distintas edades.
- ❑ Meses de octubre - noviembre 2016
- ❑ Sede de la Asociación



VOLUNTARIADO

El voluntariado ocupa un lugar muy importante dentro del plan estratégico de nuestra entidad.

Es uno de los **recursos fundamentales** de los que disponemos para poder proporcionar al enfermo/a de Parkinson y a su familia una mejor calidad de vida.

La acción voluntaria es una experiencia gratificante y una opción muy adecuada para compartir con los demás nuestro tiempo, habilidades...

Actualmente contamos con un mayor número de personas voluntarias estables, concretamente colaboran con nuestra entidad **27 personas voluntarias** fijas y **75** puntuales que participan en los siguientes programas:

- ❑ **Órgano de gobierno:** contamos con miembros de la Junta Directiva que se encargan desinteresadamente de labores organizativos y de obtención de recursos.
- ❑ **Acompañamiento** a personas enfermas de Parkinson ante necesidades puntuales.
- ❑ **Ocio y tiempo libre:** Taller “Pasiño a Pasiño”, comidas, meriendas, viajes de respiro familiar, excursiones, etc.
- ❑ **Sensibilización y divulgación informativa:** colaborar en diferentes campañas, mesas informativas, jornadas, conferencias, charlas...



- ❑ Ayudar en la **difusión** de la enfermedad y de nuestras actividades, mediante la página WEB, redes sociales, diseño de cartelería,...
- ❑ **Apoyo y colaboración** en las terapias que ofrece la asociación.

Nuestra asociación se encuentra inscrita en el registro de entidades de acción voluntaria de la Xunta de Galicia con el nº O-594 desde el año 2011.



OCIO Y TIEMPO LIBRE

❑ COMIDAS DE CONFRATERNIDAD

❑ Merienda de carnaval

- ❑ Viernes, 11/02/2016
- ❑ En el centro cívico de Elviña
- ❑ Asistieron 67 personas



❑ **Merienda de agradecimiento a las personas que colaboraron en la cuestación**

- ❑ Viernes, 29/04/2016
- ❑ En el Centro Cívico de Elviña
- ❑ Acudieron 75 voluntarios/as
- ❑ Colabora Carlos Losada Otero amenizando con actuación musical.



❑ **Visita a la exposición itinerante “Los objetos hablan. Colecciones del Museo del Prado”**

- ❑ Martes 10/05/2016
- ❑ Palacio Municipal de exposiciones Kiosko Alfonso
- ❑ Asistieron 25 personas entre enfermos/as y familiares.



❑ **Asistencia al acto "Los derechos de los pacientes: 25 años de avances"**

- ❑ Lunes 23/05/2016
- ❑ Asisten Ana Vidal y Miriam Maneiro
- ❑ Santiago de Compostela, Consellería de Sanidade

❑ **Magosto**

- ❑ Viernes, 18/11/2016
- ❑ En el Centro Cívico de Elviña
- ❑ Asistieron 80 personas afectadas, familiares y cuidadores/as.



❑ **Visita A La Exposición Itinerante "Empieza el espectáculo. George Méliès y el cine de 1900"**

- ❑ Miércoles 14/12/2016
- ❑ Asistieron 25 personas entre enfermos/as y familiares.
- ❑ Jardines de Méndez Núñez



❑ Comida de Navidad

- ❑ Sábado, 17/12/2016
- ❑ En "El Lagar de José" de A Coruña.
- ❑ Acudieron 80 personas enfermas y familiares



DIFUSIÓN Y SENSIBILIZACIÓN

La Asociación Parkinson Galicia-Coruña tiene como fin estatutario dar a conocer la enfermedad a la ciudadanía, entidades públicas y/o privadas, profesionales, personas enfermas, familias...

La forma de llevar a cabo esta difusión y sensibilización es mediante:

- Página web: <http://parkinsongaliciacoruna.org/>
- Redes sociales: <https://www.facebook.com/parkinsongaliciay> y <https://twitter.com/ASOPAR>
- Memoria anual
- Actividades, organización de eventos y campañas destacadas (Día Mundial, charlas y talleres...)
- Otros elementos: cartel de anuncios, cartas, memorias, guías, folletos, correos electrónicos...



- A finales de 2016 contamos con 1167 seguidores en Facebook y 639 en TWITER.
- Nuestras notificaciones de Google+ han sido visitadas por 69000 veces y tenemos 26 seguidores.

Entre las campañas y actividades realizadas de difusión y sensibilización podemos destacar:

❑ **“Mójate por el Parkinson” formación de la palabra con personas**

- ❑ Domingo 10 de abril de 2016 a las 12:00 horas
- ❑ En la Plaza de María Pita
- ❑ Con la colaboración del Ayuntamiento de A Coruña



❑ Jornada de puertas abiertas

- ❑ Lunes 11 de abril de 2016
- ❑ En la sede de la asociación
- ❑ Asistieron la Concejala de Igualdade e Diversidade del Concello de A Coruña, Rocío Fraga; y de la Fundación Repsol, Isabel San Juan (Directora Comunicación) junto con Dacil Suarez (Subdirectora de Personas y Organización)



❑ Presentación de nuestra Asociación en los Centros de Salud de A Coruña y de Ayuntamientos limítrofes.

- ❑ Centro de Salud Matogrande 02/03/2016
- ❑ Centro de Salud Elviña-Mesoiro 01/12/2016

❑ Cuestiones

❑ A Coruña

- ❑ Jueves, 14/04/2016, de 10:00 a 14:00 y de 16:30 a 20:30 h.
- ❑ En calles y espacios públicos de la ciudad de A Coruña

❑ Betanzos

- ❑ Sábado, 16/04/2016, de 09:00 a 14:00 h.
- ❑ En el campo de la feria

❑ Carballo

- ❑ Jueves, 21/04/2016 de 09:00 a 14:00 h.
- ❑ En el campo de la feria





PUBLICIDAD Y MEDIOS DE COMUNICACIÓN

❑ **Carteles**

- ❑ Del 4 al 10 de abril de 2016, en los autobuses del servicio urbano de Tranvías de A Coruña.
- ❑ Durante todo el año, en farmacias y centros médicos, sociales y cívicos de A Coruña.

❑ **Dípticos**

- ❑ Durante todo el año, en farmacias y centros médicos, sociales y cívicos de A Coruña.

❑ **Medios de Comunicación**

- ❑ Con motivo del Día Mundial del Parkinson (11/04/2016), diversas entrevistas de:
 - ❑ Prensa: La Voz de Galicia, La Opinión de A Coruña, El Ideal Gallego, 20 minutos...
 - ❑ Radio: RadioVoz Galicia, La Cope, Radio Nacional, La Ser, Onda Cero y Radio Galicia, RTVG
 - ❑ Televisión: TVG (Telexornal e A Revista da mañá), Vtelevisión



- NOVAS
- MULTIMEDIA
- CAMPAÑAS
- CARTEIS
- PLANS ESTRATÉXICOS
- OUTROS
- CONTACTO

O conselleiro de Sanidade remarca a importancia de potenciar as actividades de educación para a saúde dos pacientes de Párkinson, dos seus familiares e cuidadores

Enviar a un amigo | Votar | Imprimir | PDF

Tweet Me gusta 4

Sistema de lectura automática do Sergas

Escoitar

Axuda

06 05 2016

Santiago, 6 de maio de 2016.- O conselleiro de Sanidade, Jesús Vázquez Almuiña, presidiu hoxe, na capital de Galicia, o acto de presentación do Libro Blanco do Párkinson en España. No acto estiveron presentes, así mesmo, o presidente da Sociedade Galega de Neuroloxía, José María Prieto González; a presidenta da Asociación de Párkinson Galicia; Ana María Vidal Carro, e representantes da Federación Española de Párkinson, así como de diversas asociacións de Párkinson galegas. Segundo o conselleiro, o Libro Blanco do Párkinson en España, que hoxe se presentou, vai ser unha referencia fundamental para o presente e o futuro desta patoloxía en España e en Galicia.

O titular da carteira sanitaria do Executivo galego lembrou que estamos a falar dun problema de saúde dunha magnitude significativa, posto que, segundo os últimos estudos realizados pola OMS, o Párkinson é a segunda enfermidade neurodegenerativa con maior incidencia na poboación mundial. En España se calcula que afecta a unhas 160.000 persoas.

Ao respecto desta enfermidade dixo que debemos afrontar unha realidade derivada da nosa demografía como é que temos unha poboación cada vez máis avellentada. Na nosa Comunidade, a porcentaxe de maiores de 65 anos supera xa o 24%. Por tanto, cabe agardar que o problema de saúde plantexado polas enfermidades do cerebro asociadas á idade irá en aumento. Isto implica e demanda, -dixo o conselleiro-, grandes cambios nos nosos sistemas de saúde, potenciado, en primeiro lugar, un bo sistema de asistencia primaria para satisfacer as necesidades básicas dos pacientes, e tamén unha organización social para axudar aos cuidadores e familiares a cargo dos enfermos e as súas necesidades psicolóxicas, físicas e económicas.

Cómpre, por tanto, potenciar as actividades de Educación para a saúde destes pacientes, e non só dirixidas a eles, senón, tamén, aos seus familiares e cuidadores, que conviven día a día coa enfermidade e co enfermo. Non só son importantes os aspectos médicos senón, tamén, os aspectos sociais e de seguridade. Dende o Servizo Galego de Saúde e a Consellería de Sanidade queremos velar, -remarcou o conselleiro-, para que estes pacientes sexan atendidos coa calidade que xa teñen por profesionais especializados en Neuroloxía, polos seus médicos de atención primaria e polo resto de disciplinas implicadas. Buscamos, ademais, a maior equidade e accesibilidade a tratamentos que amosaron ser seguros e eficaces.

El presente sitio web y otros vinculados de Repsol utilizan cookies, propias y de terceros, para la mejora de nuestros servicios y de su experiencia como usuario, así como para ofrecerle publicidad relacionada con sus preferencias mediante el análisis de sus hábitos de navegación. Si continúa navegando consideramos que acepta su uso.

Más información sobre nuestra Política de cookies aquí | [Aceptar](#)

REPSOL

repsol.com | Contacto | Usuarios Registrados | Castellano | Buscar

Sobre el Complejo | Empleo y formación | Sostenibilidad | Entorno y Comunidad | Actualidad

- Estoy en: Inicio
- Notas de prensa
- Otras informaciones
- Agenda
- Galería de imágenes
- Galería Multimedia
- Preguntas Frecuentes

La Refinería y Fundación Repsol colaboran con la Asociación Parkinson Galicia-Coruña

Cerca de 60 personas se benefician del Servicio de Información y Orientación Social promovido por la Asociación y con el apoyo de Repsol.



Descargar imagen (48 Kb)

La Refinería de A Coruña y la Fundación Repsol colaboran con la Asociación Parkinson Galicia-Coruña en el Servicio de Información y Orientación Social destinado a las personas afectadas por la enfermedad del Parkinson.

Tras una amplia demanda por parte de familiares y enfermos la asociación ha decidido crear este servicio con el objetivo de garantizar a los pacientes de Parkinson y a sus familias y/o cuidadores información, orientación y asesoramiento con respecto a los recursos a su alcance disuuestos por el Sistema Público de Servicios

Versión en galego

Buscador de Prensa

Término Buscador

Tipo de contenido:

Mes: Año: [Buscar](#)

Contacto

Apartado de Correos 700
15080 A Coruña
Teléfono: 981.181400
Fax: 981.276071
repsol@telecoruna@repsol.com

La Vo da Coruña./

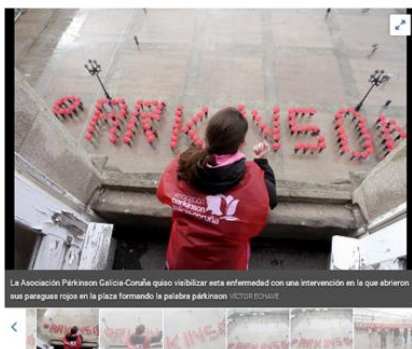
Paraguas contra o párkinson en María Pita

Actividade da asociación coruñesa para visulizar a enfermidade



Gesto contra el párkinson en María Pita

2016-04-10 18:23:29



La Asociación Parkinson Galicia-Coruña quiso visibilizar esta enfermedad con una intervención en la que abrieron sus paraguas rojos en la plaza formando la palabra parkinson. VICTOR CHAVE

SOCIEDAD



imagen SANDRA ALONSO

Piden más apoyo y reconocimiento para las más de 13.000 personas que padecen párkinson en Galicia

Las asociaciones reclaman que se les reconozca a los enfermos una

Las asociaciones de párkinson piden concertos con la Xunta para atender pacientes

Agencias | Santiago | 14/05/2016 | 07:09

Las seis asociaciones galegas de párkinson reclamaron ayer un modelo de concertos para actuar como entidades colaborativas de la Administración pública y seguir facilitando el acceso a terapias para estos pacientes de manera continua. La presidenta de la Asociación Parkinson Galicia-Coruña, Ana María Vidal, hizo ayer este anuncio durante la presentación del Libro Blanco del Párkinson en Espiñán Viejo, donde se han firmado las conclusiones de un informe en el que se pide al gobierno gallego que reconozca a los enfermos una

El parkinson, una dolencia sin edad

Uno de cada diez nuevos casos de esta enfermedad neurodegenerativa aparece en menores de 40 años - Casi la mitad de los pacientes no presenta temblores

Asociación | A Coruña | 17/04/2016 | 07:48

El doctor Roberto Gil, especialista en enfermedades del sistema nervioso central, explicó que el párkinson en personas jóvenes es una enfermedad que afecta al sistema nervioso central y se caracteriza por la pérdida de neuronas que producen la dopamina, un neurotransmisor esencial para el control del movimiento. La enfermedad se caracteriza por temblores, rigidez, lentitud de movimiento y alteración de la marcha. En los últimos años se ha observado un aumento de casos de párkinson en personas jóvenes, lo que ha llevado a la Asociación Parkinson Galicia-Coruña a solicitar a la Xunta de Galicia que reconozca a los enfermos una



Imagen: SANDRA ALONSO

El párkinson es un trastorno del movimiento. James Parkinson fue el primero en describirlo por primera vez en el año 1817. Es una enfermedad que afecta al sistema nervioso central y se caracteriza por la pérdida de neuronas que producen la dopamina, un neurotransmisor esencial para el control del movimiento. La enfermedad se caracteriza por temblores, rigidez, lentitud de movimiento y alteración de la marcha. En los últimos años se ha observado un aumento de casos de párkinson en personas jóvenes, lo que ha llevado a la Asociación Parkinson Galicia-Coruña a solicitar a la Xunta de Galicia que reconozca a los enfermos una

Presentación del Libro Blanco del Parkinson

- 06/05/2016
- Santiago de Compostela
- Asistieron asociaciones de Parkinson de Galicia, numerosas autoridades y representantes de entidades relacionadas con la enfermedad; el conselleiro de Sanidade, Jesús Vázquez Almuiña, presidió el acto, en el cual también estuvo presente el presidente de la Sociedad Galega de Neurología, José María Prieto González.
- <http://www.crtvg.es/informativos/presentacion-do-libro-blanco-do-parkinson>



CONVENIOS DE COLABORACIÓN Y FINANCIADORES

Gracias a la valiosa colaboración de estas entidades, se ha ayudado a un gran número de afectados/as de Parkinson y sus familias.

❑ FINANCIADORES PÚBLICOS

- ❑ XUNTA DE GALICIA
 - ❑ Subvención de una fisioterapeuta, jornada completa 9 meses
- ❑ DIPUTACIÓN DE A CORUÑA
 - ❑ Subvención de parte del servicio de fisioterapia
- ❑ CONCELLO DE A CORUÑA
 - ❑ Subvención de parte del servicio de logopedia



Ayuntamiento de A Coruña
Concello da Coruña



❑ FINANCIADORES PRIVADOS

- ❑ CAIXABANK
 - ❑ Aportación económica para financiar los costes de acondicionamiento del nuevo local.
 - ❑ Colaboración para la el funcionamiento del servicio de atención social.
- ❑ FUNDACIÓN REPSOL
 - ❑ Aportación económica destinada al servicio de información y orientación social.



Fundación
REPSOL



CaixaBank

❑ DONACIONES PARTICULARES



CUENTAS ANUALES

BALANCE DE SITUACIÓN

BALANCE DE SITUACIÓN								
En euros		31/12/2016		31/12/2015		Diferencia		Composición saldo 31/12/2016
A) ACTIVO NO CORRIENTE		26.857	23%	7.449	6%	19.408	261%	Reforma local y mobiliario-equipos
B) ACTIVO CORRIENTE		90.524	77%	112.532	94%	-22.008	-20%	
	Usuarios y otros deudores de la actividad propia	91	0%	0	0%	91	0%	
	Deudores comerciales y otras cuentas a cobrar	33.116	28%	33.553	28%	-437	-1%	Xunta 17,6 mil+ Diputación 15 mil+Concellos 0,4 mil
	Otros créditos	0	0%	758	1%	-758	100%	Anticipos GAEC
	Periodificaciones a corto plazo	113	0%	141	0%	-28	-20%	Gastos anticipados por primas de seguros
	Bancos e instituciones de crédito c/c vista, euros	57.204	49%	78.080	65%	-20.876	-27%	Saldos en CaixaBank, ABANCA, Bco. Pastor y Caja
TOTAL ACTIVO		117.381	100%	119.981	100%			
A) PATRIMONIO NETO		90.658	77%	95.321	79%	-4.663	-5%	
	Fondo social	22.871	19%	22.871	19%	0	0%	Excedente ejercicios anteriores a 2013
	Reservas	70.987	60%	67.981	57%	3.006	4%	Excedentes de ejercicios anteriores
	Resultado del ejercicio	-4.063	-3%	3.006	3%	-7.069	235%	Excedente del ejercicio
	Subvenciones Capital	863	1%	1.463	1%	-600	-41%	Subvenciones equipos e inversiones pdtes. Imputar
B) PASIVO CORRIENTE		26.724	23%	24.660	21%	2.064	8%	
	Deudas a corto plazo	19.590	17%	19.328	16%	262	1%	Xunta 17 mil + Repsol 2,2 mil (convenios pdte.ejec.)
	Acreedores comerciales y otras cuentas a pagar	7.134	6%	5.332	4%	1.802	34%	AEAT-Seg.Soc. 5,5 mil + Proveedores 1,6 mil
TOTAL PASIVO		117.381	100%	119.981	100%		0%	

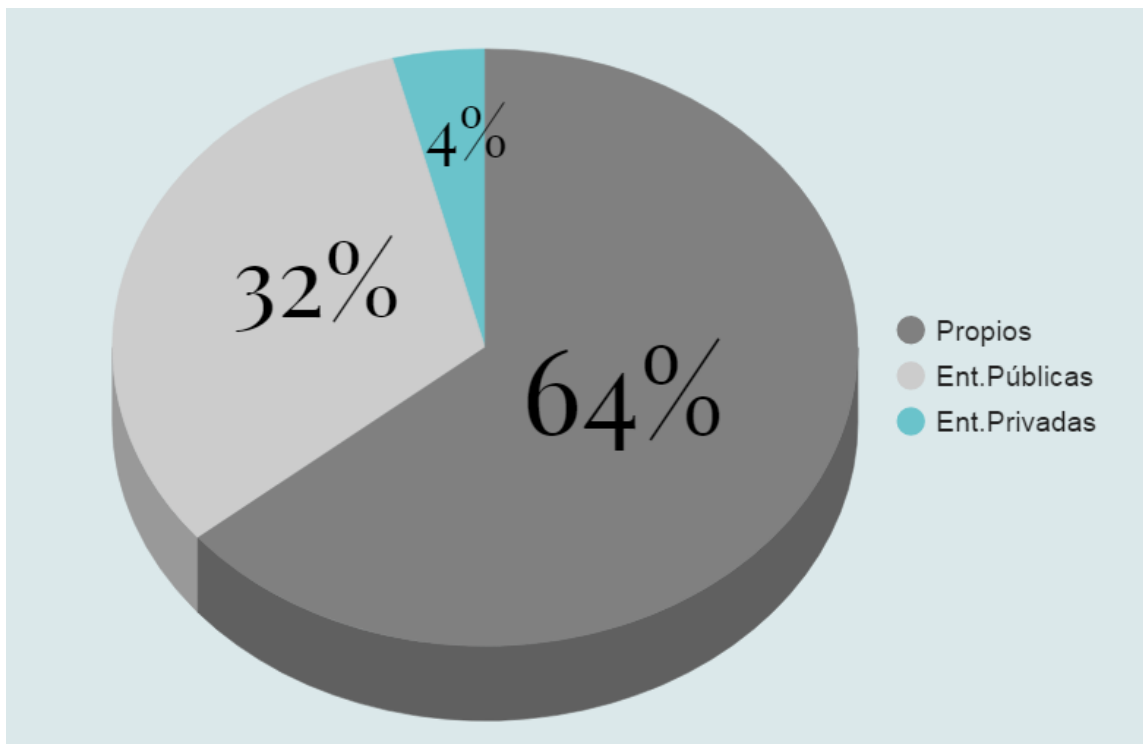


RESULTADOS

CUENTAS DE RESULTADOS Y PRESUPUESTOS									
En euros	REAL		PRESUPUESTO		REAL		DIFERENCIA 31/12/15 CON 31/12/16		
	2015		2016		2016				
TOTAL INGRESOS	157.369	100%	150.019	100%	157.544	100%	174	0%	
Ingresos propios	97.493	62%	97.769	65%	100.296	64%	2.803	3%	
- Socios	25.995	17%	26.000	17%	25.505	16%	-490	-2%	
- Fisioterapia	32.294	20%	32.000	21%	34.784	22%	2.489	8%	
- Logopedia	15.460	10%	16.000	11%	17.005	11%	1.545	10%	
- Psicología	480	0%	1.942	1%	1.640	1%	480	100%	
- Cuestación	13.183	8%	15.692	10%	16.467	10%	3.284	25%	
- Eventos varios	10.080	6%	6.135	4%	4.895	3%	-5.185	-51%	Lotería y galas
Ingresos de otras entidades	59.262	38%	52.250	35%	56.639	36%	-2.623	-4%	
De entidades públicas	47.490	30%	50.000	33%	50.429	32%	2.939	6%	
- Xunta Galicia. Plan Cooperación	17.209	11%	17.000	11%	17.405	11%	196	1%	
- Concello de A Coruña	15.000	10%	18.000	12%	18.000	11%	3.000	20%	
- Diputación de A Coruña	14.981	10%	15.000	10%	15.024	10%	43	0%	
- Outros concellos	300	0%	0	0%	0	0%	-300	-100%	
De entidades privadas	11.772	7%	2.250	1%	6.210	4%	-5.562	-47%	
- Fundación La Caixa	9.960	6%	0	0%	3.000	2%	-6.960	-70%	Ayuda para obra local
- Banco Gallego	0	0%	0	0%	0	0%	0		
- Más Social (Fund. Barrié y PWC)	0	0%	0	0%	0	0%	0		
- Fundación Repsol	0	0%	2.250	1%	2.250	1%	2.250		Ayuda para orientación social
- Donativos varios	1.812	1%	0	0%	960	1%	-852	-47%	
Subvenciones capital	600	0%	0	0%	600	0%	0		Subvención para inversiones (proporc.)
Otros ingresos	15	0%	0	0%	9	0%	-6		Intereses
TOTAL GASTOS	154.363	96%	150.019	100%	161.607	103%	7.244	5%	
Gastos de personal	103.664	64%	125.072	83%	124.766	79%	21.102	20%	Internalización Logopedia
Servicios profesionales	29.240	18%	1.944	1%	6.195,00	4%	23.045	-79%	Logopedia - Psicologo
Gastos Diversos	21.459	13%	23.003	15%	30.645,83	19%	9.187	43%	
- Amortizaciones	3.316	2%	3.316	2%	4.550	3%	1.234	37%	Inversiones (proporcional)
- Alquiler piscina	3.674	2%	4.087	3%	3.674	2%	0	0%	
- Otros gastos	14.469	9%	15.600	10%	22.421	14%	7.952	55%	
Alquiler local	0	0%			1.088	1%			Cambio local
Mantenimiento (limpieza)	1.958	1%			3.372	2%			Incremento por cambio local
Suministros (electricidad,teléfono)	942	1%			3.612	2%			Incremento por cambio local
Servicios profesionales (asesorías)	3.470	2%			3.299	2%			
Materiales activid.,oficina y local	1.180	1%			2.867	2%			Incremento por cambio local
Varios	6.920	4%			8.183	5%			Copiadora, Seguros, Publicidad, Correos
Impuesto sobre Beneficios	0	0%	0	0%	0	0%	0		
RESULTADO	3.006	2%	0	0%	-4.063	-3%	-7.070	-235%	



INGRESOS



COMPARATIVA 2016-2015

